

平成8年4月23日

関係各位

鶴鳴女子高校バスケットボール部
監督 山崎 純 男

平成8年 県下高校春季選手権大会結果報告

このことについて、下記のとおり報告いたします。

記

- 1 場 所 長崎市
- 2 期 間 4月20日(土)～22日(月)
- 3 結 果 別記
- 4 出場者 *印はスターター 数字は出場時間(分)

#	氏 名	1回戦	2回戦	3回戦	4回戦	準決勝	決勝戦	備 考
4	工 藤 雅 子		* 20	* 20	* 20	* 20	* 32	
5	大 野 慎 子		* 20	* 20	* 20	* 30	* 35	
6	肘 井 茜		* 18	* 20	* 20	* 20	* 33	
7	浜 本 左也香		2	13	12	16	6	
8	大 滝 まゆみ		* 20	* 20	* 20	* 30	* 36	
9	副 田 裕 子		20	18	23	20	21	
10	浦 松 理 恵		15	20	14	0	0	
11	渡 辺 美和子		0	20	16	6	4	
12	井 澤 麻 梨		* 20	* 20	* 17	* 34	* 23	
13	森 崎 絵 梨		20	20	20	10	5	
14	本 村 明 香		20	7	8	4	3	
15	下 田 文 香		15	2	10	10	2	
16	円 田 麻 美		0	0	0	0	0	ケガ
17	角 本 尚 子		5	0	0	0	0	
18	佐 仲 芙 美		5	0	0	0	0	

5 感想

3月1日から約3週間、大滝と副田の弱点矯正のためのメニューをとことんやりました。その結果、春休みの関東遠征でも今回の試合でも「大滝が安定してきましたねえ」という声を多数聞きました。私もそれは認めます。

一方副田はまだです。3月以降の練習でも、弱点を克服しようとする強固な意志がこちらに伝わってきませんでしたが、やはり公式戦でもそれは露呈しました。ここらへんが「自覚」という点に於ける上級生と下級生の差なのでしょう。

確かに、工藤・大野・肘井・大滝のプレーは全国のトップランクだと私は思います。昨年までは工藤・大野が先行し、肘井・大滝があとからのこのこついてくるという状態でしたが、大滝に少し先じて肘井が心身ともに安定してきたことと今回の大滝の成長で、この4人は横一線に並びました。ほんとに頼もしいかぎりです。

残る課題は、バックアップ選手の成長です。

楽しい話があります。

アメリカでお世話になったコーチベネットがインディアナ州にあるディヴィジョンIのチームに引き抜かれて行く事になりました。これまではディヴィジョンIIIでしたから奨学金で選手募集はできません。それが今回は可能になるのです。そしてコーチベネットは、鶴鳴のナンバーワンの選手なら特待生で是非欲しい(マジで)と言ったそうです。嬉しいではありませんか。

平成8年度 長崎県高等学校バスケットボール春季選手権大会 組合せ表

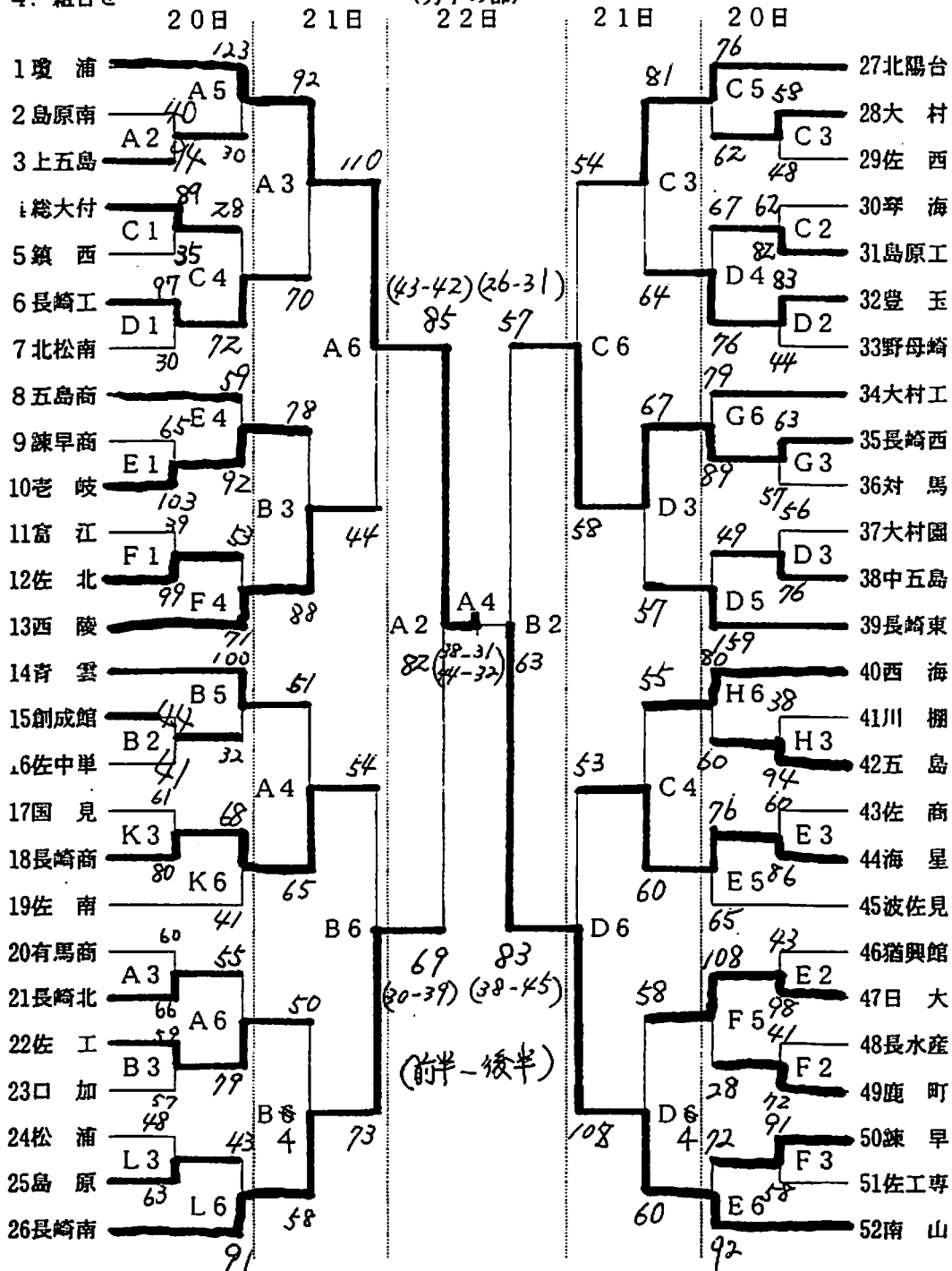
1. 期日 平成8年4月20日(土) 21日(日) 22日(月)

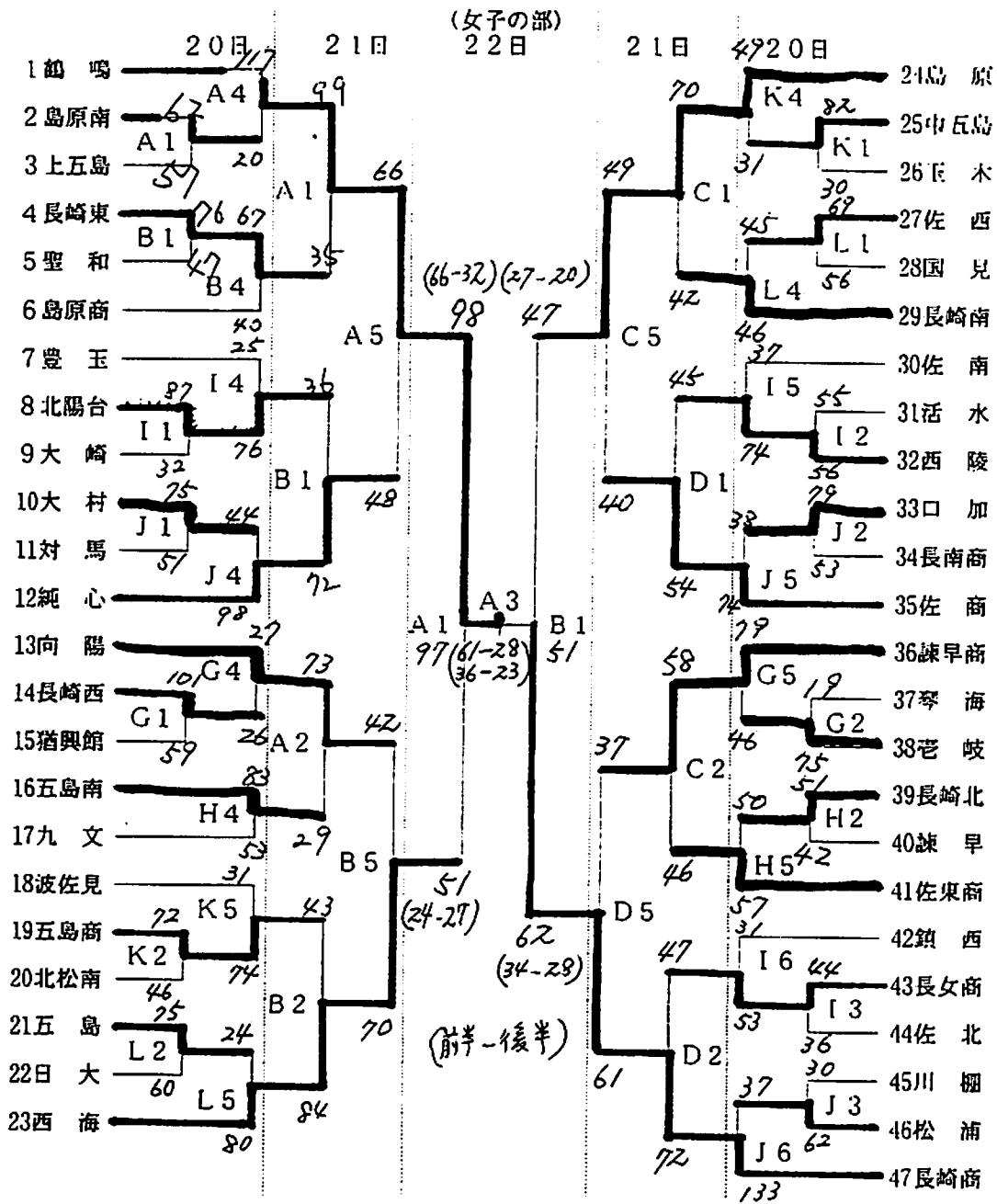
2. 時間 ① 9:30 ② 11:00 ③ 12:30 ④ 14:00 ⑤ 15:30 ⑥ 17:00

20日のみ ⑦ 10:00 ⑧ 11:30 ⑨ 13:00
C・D ⑩ 14:30 ⑪ 16:00 ⑫ 17:30

3. 会場 A・B 瓊浦高校体育館 C・D 長崎市民体育館
E・F 南山高校体育館 G・H 長崎西高校体育館
I・J 純心女子高校体育館 K・L 長崎南高校体育館

4. 組合せ (男子の部)





5. 注意事項

- ① 第一試合に提出したメンバーを正式エントリーとする
- ② ベンチは、番号の若い方のチームがオフィシャル席に向かって右側とする。
- ③ ユニフォームは、番号の若いチームが原則として淡色とする。
- ④ オフィシャルは、2試合目より勝ちチームで行う。
- ⑤ 20日(土)の午前中は、各会場授業が行われているので、迷惑をかけないように注意すること。
なお、車の乗り入れはできる限り遠慮願います。
- ⑥ シューズは2足準備し、内と外を区別して使用すること。
- ⑦ ゴミは各チームで必ず持ち帰ること。
- ⑧ 瓊浦高校会場は駐車券を事前に発行します。

H8.4.22 県下春季決勝 鶴鳴 97 (61 + 36 : 28 + 23) 51 長商 lotus123 2.4J

鶴鳴	氏名	学年	身長	得点	反則	時間	野数	野成	野率	3数	3成	3率	自数	自ボ	自成	自率	ORH'	DRH'	STL	T O	B S	アシ	
前	④	工藤	3年	161	10	1	20	3	2	67%	4	2	50%	0	0	0	*	1	0	2	0	0	2
	⑤	大野	3年	162	16	0	20	2	2	100%	5	4	80%	0	0	0	*	0	0	1	0	0	2
	⑥	肘井	3年	175	16	3	20	9	6	67%	0	0	*	6	1	4	57%	4	5	0	0	3	1
	7	浜本	3年	175	0	0	0	0	0	*	0	0	*	0	0	0	*	0	0	0	0	0	0
	⑧	大滝	3年	170	16	0	20	8	5	63%	5	2	40%	0	0	0	*	2	1	2	0	1	3
	9	副田	2年	159	0	0	6	1	0	0%	0	0	*	0	0	0	*	1	1	0	0	0	0
	11	渡辺	2年	171	0	0	0	0	0	*	0	0	*	0	0	0	*	0	0	0	0	0	0
	⑫	井澤	1年	162	3	3	14	2	0	0%	1	1	100%	0	0	0	*	1	0	1	0	0	2
	13	森崎	1年	163	0	0	0	0	0	*	0	0	*	0	0	0	*	0	0	0	0	0	0
	14	本村	1年	169	0	0	0	0	0	*	0	0	*	0	0	0	*	0	0	0	0	0	0
半	15	下田	1年	161	0	0	0	0	0	*	0	0	*	0	0	0	*	0	0	0	0	0	0
後	④	工藤	3年	161	3	1	12	0	0	*	1	1	100%	0	0	0	*	0	0	0	0	0	1
	⑤	大野	3年	162	6	1	15	1	0	0%	6	2	33%	0	0	0	*	2	1	2	0	0	2
	6	肘井	3年	175	9	0	13	4	3	75%	0	0	*	4	0	3	75%	3	4	0	0	3	1
	⑦	浜本	3年	175	0	0	6	1	0	0%	0	0	*	2	0	0	0%	0	2	1	0	0	0
	⑧	大滝	3年	170	6	0	16	6	3	50%	1	0	0%	0	0	0	*	4	3	2	1	0	2
	⑨	副田	2年	159	10	0	15	3	3	100%	4	1	25%	0	1	1	100%	0	0	2	2	0	0
	11	渡辺	2年	171	0	0	4	0	0	*	0	0	*	0	0	0	*	0	1	0	0	0	0
	⑫	井澤	1年	162	0	2	9	3	0	0%	2	0	0%	0	0	0	*	0	1	0	0	0	1
	13	森崎	1年	163	2	2	5	0	0	*	0	0	*	2	0	2	100%	0	0	0	0	0	0
	14	本村	1年	169	0	2	3	0	0	*	0	0	*	0	0	0	*	0	0	0	0	0	0
半	15	下田	1年	161	0	0	2	0	0	*	0	0	*	0	0	0	*	0	0	0	0	0	0

前半合計	61	7	100	25	15	60%	15	9	60%	6	1	4	57%	12	7	6	0	4	10
後半合計	36	8	100	18	9	50%	14	4	29%	8	1	6	67%	10	16	7	3	3	7
鶴鳴 前後半合計	97	15	200	43	24	56%	29	13	45%	14	2	10	63%	22	23	13	3	7	17
他のデータ前半→	POSS 43		PPP 1.42		TRO 3	TRD 0	FTR 2	67%	88%	19%	0%	25%							
他のデータ後半→	POSS 43		PPP 0.84		TRO 1	TRD 4	FTR 1	50%	84%	19%	7%	12%							
他のデータ合計→	POSS 86		PPP 1.13		TRO 4	TRD 4	FTR 3	58%	85%	19%	3%	17%							

長商	氏名	学年	身長	得点	反則	時間	野数	野成	野率	3数	3成	3率	自数	自ボ	自成	自率	ORH'	DRH'	STL	T O	B S	アシ	
前	④	杉尾	3年	156	4	1	20	2	1	50%	1	0	0%	4	0	2	50%	1	1	0	2	0	1
	⑤	岩本	3年	163	9	0	18	0	0	*	3	3	100%	0	0	0	*	0	1	0	1	0	0
	⑥	佐藤	3年	173	2	1	20	2	1	50%	0	0	*	2	0	0	0%	0	1	0	0	0	1
	⑦	吉岡	2年	170	4	4	19	3	1	33%	0	0	*	2	0	2	100%	1	1	0	0	0	2
	8	川崎	3年	165	0	0	0	0	0	*	0	0	*	0	0	0	*	0	0	0	0	0	0
	9	小柳	2年	165	0	0	3	0	0	*	0	0	*	0	0	0	*	0	0	0	0	0	0
半	⑩	岩永	2年	166	9	0	20	4	3	75%	1	1	100%	0	0	0	*	0	0	0	3	0	0
後	④	杉尾	3年	156	3	2	20	3	1	33%	2	0	0%	2	0	1	50%	0	1	2	1	0	1
	⑤	岩本	3年	163	3	4	13	1	0	0%	2	1	50%	0	0	0	*	0	1	0	0	2	1
	⑥	佐藤	3年	173	5	2	18	7	2	29%	0	0	*	2	0	1	50%	2	3	1	0	0	0
	⑦	吉岡	2年	170	4	0	18	3	2	67%	0	0	*	0	0	0	*	0	3	0	0	0	1
	8	川崎	3年	165	0	0	4	0	0	*	0	0	*	0	0	0	*	0	0	0	0	0	0
	9	小柳	2年	165	3	0	7	1	0	0%	1	1	100%	0	0	0	*	0	0	0	0	0	0
半	⑩	岩永	2年	166	5	1	20	4	1	25%	1	1	100%	2	0	0	0%	1	1	1	0	0	0

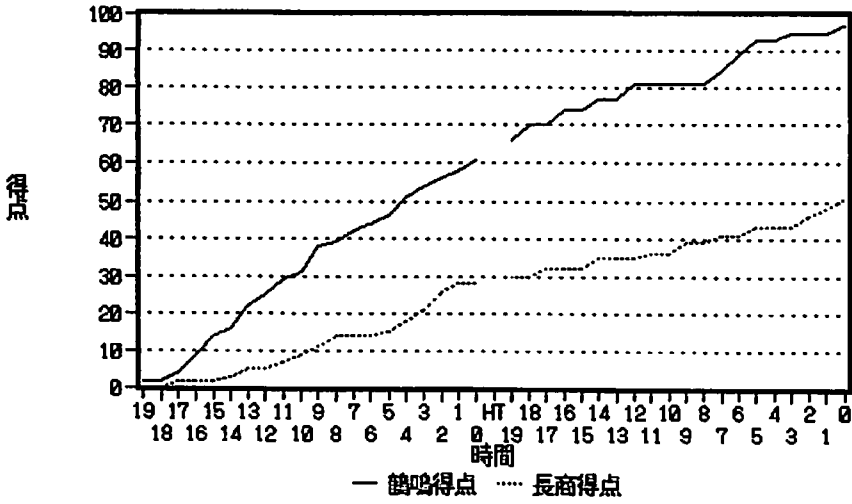
前半合計	28	6	100	11	6	55%	5	4	80%	8	0	4	50%	2	6	0	6	0	4
後半合計	23	9	100	19	6	32%	6	3	50%	6	0	2	33%	5	10	4	1	2	3
長商 前後半合計	51	15	200	30	12	40%	11	7	64%	14	0	6	43%	7	16	4	7	2	7
他のデータ前半→	POSS 32		PPP 0.88		TRO 0	TRD 2	FTR 2	25%	33%	0%	19%	0%							
他のデータ後半→	POSS 36		PPP 0.64		TRO 2	TRD 1	FTR 3	26%	50%	9%	3%	6%							
他のデータ合計→	POSS 68		PPP 0.75		TRO 2	TRD 3	FTR 5	26%	42%	5%	10%	3%							

*POSS=攻撃回数 *TRO=チームリハ'ウント' OFF *STL=スティール(相手の凡ミスはSTLに入れない) *○印番号はスクリーン
 *PPP=対POSS得点率 *TRD=チームリハ'ウント' DEF *T O=ターンオーバー(味方のオフェンス凡ミス フォールとヘルド'ボール)
 *B S=フ'ロックスショット *FTR=フリースロー'ウント' *自ボ=ボ'ナスフリースロー(スリ'ショットの3投目も含む)

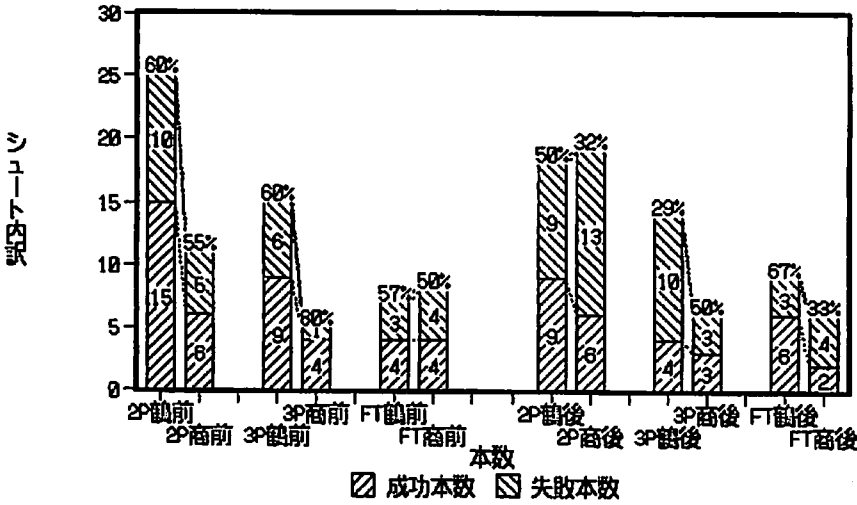
リーダーグラフ用の指数算出表												野率=65%で100, 3率=55%で100, 自率=90%で100									
#	PPP	野率	3率	自率	ORH'	T O	DRH'	STL	B S	ORH'	T O	DRH'	STL	B S	ORH'	T O	DRH'	STL	B S		
鶴鳴合計	92	86	82	69	96	100	100	100	100	100	100	100	100	100	100	100	100	100	100	100	
長商合計	50	62	100	48	43	90	50	47	28	PPP=1.20以上で100 0.3以下で0											

バックアップ選手の自覚と成長以外何も言う事はない。

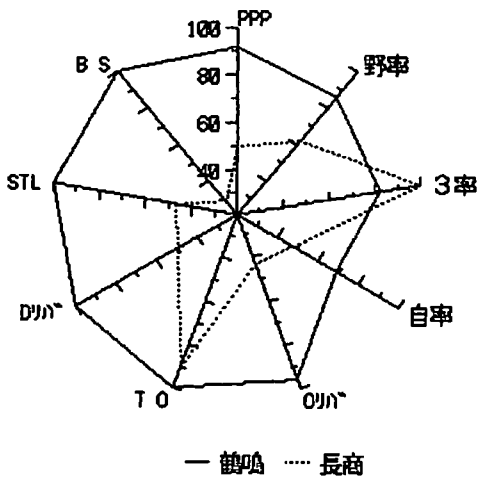
H8県下春季決勝
得点推移



H8県下春季決勝
シュート比較積み重ね棒



H8県下春季決勝
レーダーチャート



平成8年6月5日

関係各位

鶴鳴女子高校バスケットボール部
監督 山崎純男

平成8年度 長崎県高校総体結果報告

このことについて、下記のとおり報告いたします。

記

- 1 場所 大村市
- 2 期間 6月1日(土)～4日(火)
- 3 結果 別記
- 4 出場者 *印はスターター 数字は出場時間(分)

#	氏名	2回戦	3回戦	4回戦	5回戦	準決勝	決勝戦	備考
4	工藤雅子	* 11	* 15	* 16	* 40	* 40	* 37	
5	大野慎子	* 11	* 17	* 16	* 40	* 36	* 34	
6	肘井茜	* 11	* 14	* 21	* 40	* 36	* 32	
7	浜本左也香	9	13	19		4	8	
8	大滝まゆみ	* 11	* 27	* 22	* 40	* 40	* 32	
9	岡葵紀	11	17	13		4	7	
10	副田裕子	* 11	* 23	* 20	* 40	* 38	* 34	
11	浦松理恵	27	16	13			3	
12	渡辺美和子	18	3	6			2	
13	井澤麻梨	29	23	24		2	5	
14	森崎絵梨	29	23	22			4	
15	円田麻美	22	9	8			2	

5 感想

今大会で最初に気がついたことは、鶴鳴と他のチームは身体つきが違うし足の運びが違うということでした。これまでは、県内の試合でも鶴鳴は他のチームと比べて華やかな感じがしていたのですが、今回は違いました。きっと、昨年2月から続けてきた筋トレの成果だと思えます。

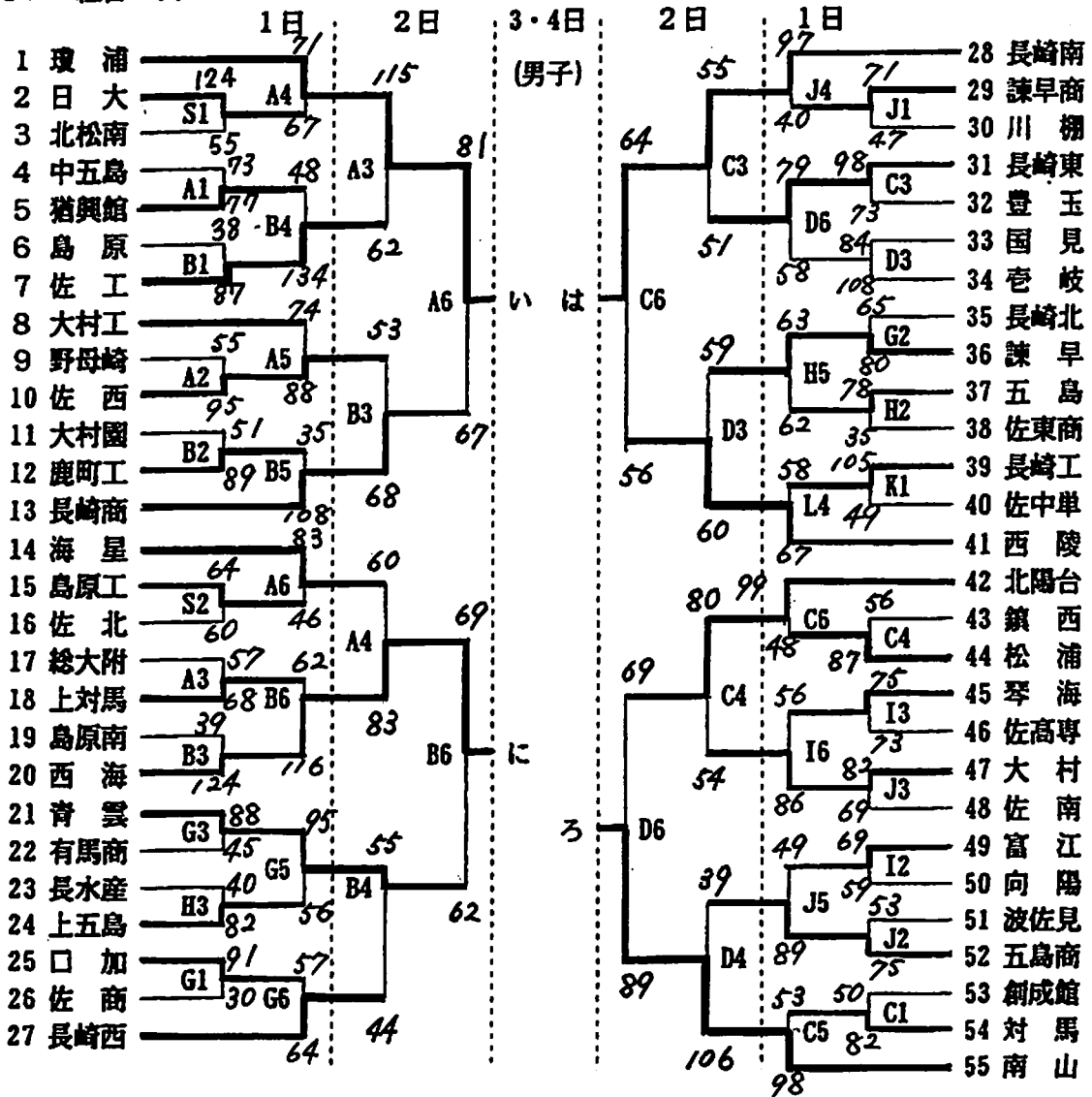
一方、精神的にはまだまだ一人前ではないのかなあとと思わせられる一面も見せられました。大会三日目。決勝リーグの二日目ひどい試合をしたのです。特に工藤がダメでした。それに呼応するように大滝が最後まで腰を引き放してプレイしていました。鶴鳴の選手がこんなに乱れるのが悔しくて悔しくて、始めから終わりまで交替なし。私と選手が交わした会話は、ハーフタイムで私が工藤に「赤字になったのを責めはしないが、赤字を最小限に食い止めて終れよ」と言った一言だけでした。

私は不貞腐れていたわけではありません。絶対の信頼を置いている工藤がどうやってこの試合を締めくくるとか、それをじっと観察していたのです。結局最後までダメで、次の試合もまだ後遺症が残ったまま。「このチームにもこんなことが起こるんだなあ」と思いながら帰途につきました。

しかし、今年のチームは、心身ともに私のコーチ人生に於ける最高傑作のチームだと思っていることに変わりはありません。なんとしても今年のチームは全国大会でよい成績を挙げさせてやりたいです。各県の情報が入りました。熊本は九州女学院が辛勝で優勝。福岡は中村学園がやはり出てきたようです。今大会でディフェンスに少し不満が残りましたのでそこを手直しして、まずは今月15・16の両日、お隣の佐賀で行なわれる九州大会で優勝し、インターハイへの足掛かりを作りたいと思っています。

平成8年度（第48回）高総体バスケットボール競技 組合せ表

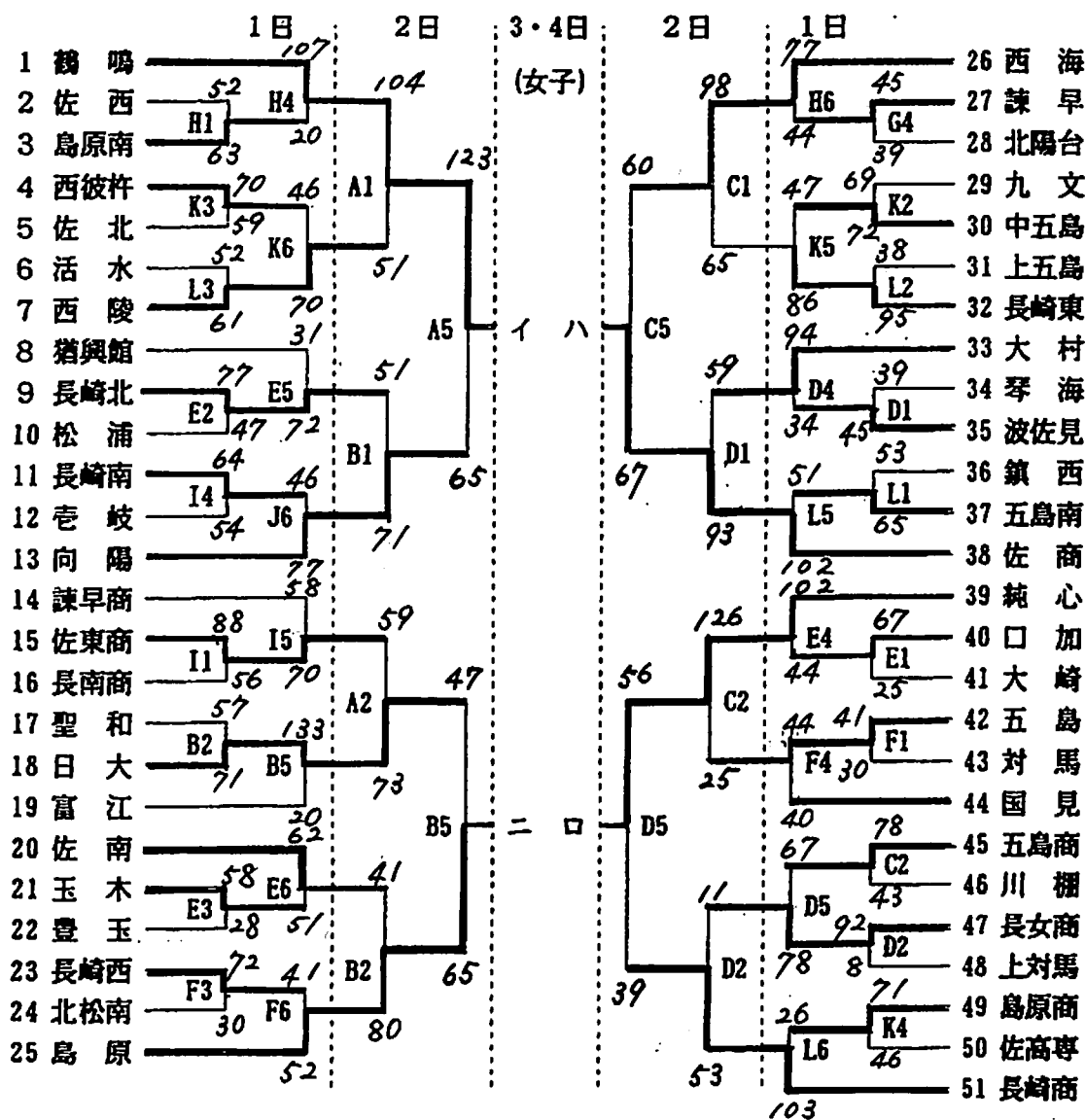
1. 期 日 平成8年6月1日（土）～4日（火）
2. 会 場 A・Bコート 大村市民体育館
S 大村市民体育館 7Fコート
C・D 大村高等学校体育館
E・F 向陽高等学校体育館
G・H 諫早高等学校体育館
I・J 諫早商業高等学校体育館
K・L 多良見町民センター
3. 試合時間
第1試合 9:30
第2試合 11:00
第3試合 12:30
第4試合 14:00
第5試合 15:30
第6試合 17:00
4. 閉会式 大村市民体育館 4日（火）13:00
5. 連絡事項 3日・4日の第一試合は10:00より行います。
6. 組合せ表



(決勝リーグ)

	瓊浦	南山	長崎南	西海
瓊浦		X64-72	0114-83	099-70
南山	072-64		078-70	085-83
長崎南	X83-114	X70-78		078-70
西海	X70-99	X83-85	X70-78	

	鶴鳴	純心	佐商	島原
鶴鳴		098-63	0110-41	0104-37
純心	X63-98		052-48	064-29
佐商	X41-110	X48-52		074-50
島原	X37-104	X29-64	X50-74	



H8.6.4 高総体決勝 鶴鳴 98 (46 + 52 : 32 + 31) 63 純心 lotus123 2.4j

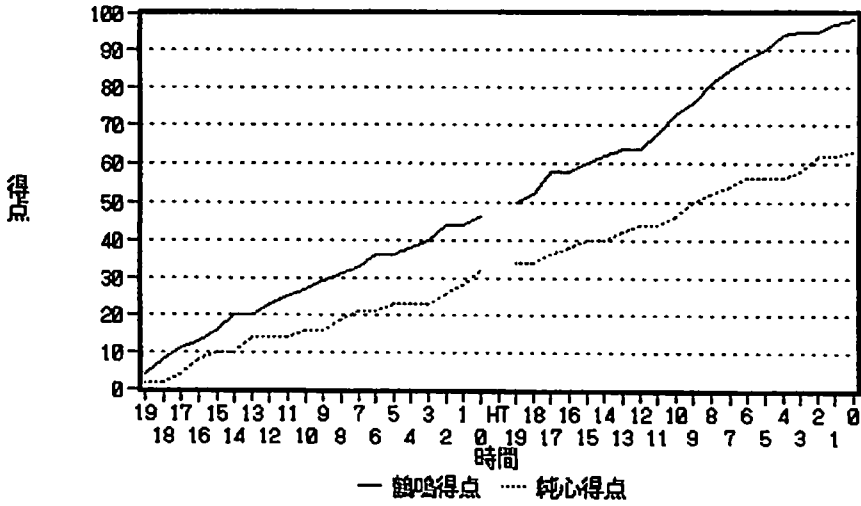
前	鶴鳴	氏名	学年	身長	得点	反則	時間	野数	野成	野率	3数	3成	3率	自数	自ボ	自成	自率	DR1*	DR1*	STL	T O	B S	アシスト
④	工藤	3年	161	7	0	20	3	2	67%	2	1	50%	0	0	0	*	1	1	1	1	0	3	
⑤	大野	3年	162	8	1	18	7	1	14%	3	2	67%	0	0	0	*	1	0	0	0	0	2	
⑥	肘井	3年	175	14	1	18	13	7	54%	0	0	*	0	0	0	*	6	6	2	0	5	1	
⑦	浜本	3年	175	0	0	2	1	0	0%	0	0	*	0	0	0	*	0	1	0	0	0	0	
⑧	大滝	3年	170	11	1	19	5	3	60%	3	1	33%	2	0	2	100%	2	4	0	1	1	3	
⑨	岡	3年	166	2	0	1	0	0	*	0	0	*	2	0	2	100%	0	0	0	1	0	0	
⑩	副田	2年	159	2	0	17	1	0	0%	3	0	0%	2	0	2	100%	0	0	2	1	0	2	
11	浦松	2年	167	0	0	0	0	0	*	0	0	*	0	0	0	*	0	0	0	0	0	0	
12	渡辺	2年	171	0	0	0	0	0	*	0	0	*	0	0	0	*	0	0	0	0	0	0	
13	井澤	1年	162	0	0	3	0	0	*	1	0	0%	0	0	0	*	0	0	0	0	0	0	
14	森崎	1年	163	2	0	2	1	1	100%	0	0	*	0	0	0	*	0	0	0	0	0	0	
15	円田	1年	160	0	0	0	0	0	*	0	0	*	0	0	0	*	0	0	0	0	0	0	
④	工藤	3年	161	3	0	17	2	1	50%	2	0	0%	2	0	1	50%	0	1	2	0	0	1	
⑤	大野	3年	162	11	0	16	5	4	80%	3	1	33%	0	0	0	*	3	1	0	0	0	1	
⑥	肘井	3年	175	8	3	14	5	4	80%	0	0	*	0	1	0	0%	4	4	0	0	1	0	
⑦	浜本	3年	175	2	0	6	4	1	25%	0	0	*	0	0	0	*	0	2	0	0	0	0	
⑧	大滝	3年	170	11	0	13	5	4	80%	2	1	50%	0	1	0	0%	0	1	1	0	1	2	
⑨	岡	3年	166	0	0	6	1	0	0%	1	0	0%	0	0	0	*	1	2	0	1	0	0	
⑩	副田	2年	159	14	1	17	1	1	100%	5	4	80%	0	0	0	*	0	2	0	0	0	2	
11	浦松	2年	167	2	1	3	1	0	0%	1	0	0%	2	0	2	100%	0	1	0	1	0	0	
12	渡辺	2年	171	0	0	2	0	0	*	0	0	*	0	0	0	*	0	1	0	0	0	0	
13	井澤	1年	162	0	0	2	0	0	*	0	0	*	0	0	0	*	0	0	0	0	0	0	
14	森崎	1年	163	0	0	2	0	0	*	0	0	*	0	0	0	*	0	0	0	0	0	0	
15	円田	1年	160	1	0	2	0	0	*	0	0	*	2	0	1	50%	0	0	0	0	0	0	
前	後半	合計		46	3	100	31	14	45%	12	4	33%	6	0	6	100%	12	14	5	4	6	11	
後	前半	合計		52	5	100	24	15	63%	14	6	43%	6	2	4	50%	10	16	3	2	2	6	
計	鶴鳴	前・後半	合計	98	8	200	55	29	53%	26	10	38%	12	2	10	71%	22	30	8	6	8	17	
計	他のデータ	前半→	POSS 50				PPP 0.92				TRO 2	TRD 2	FTR 0	48%	78%	12%	8%	19%					
計	他のデータ	後半→	POSS 46				PPP 1.13				TRO 2	TRD 1	FTR 3	50%	73%	7%	4%	6%					
計	他のデータ	合計→	POSS 96				PPP 1.02				TRO 4	TRD 3	FTR 3	49%	75%	9%	6%	12%					
前	純心	氏名	学年	身長	得点	反則	時間	野数	野成	野率	3数	3成	3率	自数	自ボ	自成	自率	DR1*	DR1*	STL	T O	B S	アシスト
④	弓	3年	169	10	3	20	8	5	63%	0	0	*	0	0	0	*	1	5	0	1	0	1	
⑤	山田	3年	173	8	1	20	3	3	100%	0	0	*	4	0	2	50%	2	1	0	1	0	1	
⑥	水田	3年	160	5	0	20	5	1	20%	1	1	100%	0	0	0	*	0	1	0	1	0	0	
⑦	高比良	3年	164	6	2	15	6	3	50%	0	0	*	0	0	0	*	0	1	0	0	0	1	
⑧	山下	3年	155	3	2	20	4	0	0%	2	1	50%	0	0	0	*	0	1	0	1	0	1	
11	中嶋	2年	165	0	1	5	1	0	0%	1	0	0%	0	0	0	*	0	0	0	0	0	0	
15	原	1年	167	0	0	0	0	0	*	0	0	*	0	0	0	*	0	0	0	0	0	0	
④	弓	3年	169	8	1	19	12	4	33%	0	0	*	0	0	0	*	2	6	0	0	0	4	
⑤	山田	3年	173	6	3	20	3	3	100%	0	0	*	0	0	0	*	1	1	0	1	0	0	
⑥	水田	3年	160	8	3	20	2	2	100%	2	1	50%	2	0	1	50%	0	0	2	0	0	0	
⑦	高比良	3年	164	2	1	10	1	1	100%	0	0	*	0	0	0	*	0	1	0	1	0	0	
⑧	山下	3年	155	2	1	17	5	1	20%	2	0	0%	0	0	0	*	0	0	1	1	0	1	
11	中嶋	2年	165	5	0	13	7	2	29%	0	0	*	2	0	1	50%	0	1	0	1	0	0	
15	原	1年	167	0	1	1	0	0	*	0	0	*	0	0	0	*	0	0	0	0	0	0	
前	後半	合計		32	9	100	27	12	44%	4	2	50%	4	0	2	50%	4	13	0	4	0	4	
後	前半	合計		31	10	100	30	13	43%	4	1	25%	4	0	2	50%	6	10	3	4	0	5	
計	純心	前・後半	合計	63	19	200	57	25	44%	8	3	38%	8	0	4	50%	10	23	3	8	0	9	
計	他のデータ	前半→	POSS 42				PPP 0.76				TRO 1	TRD 4	FTR 1	22%	52%	0%	10%	0%					
計	他のデータ	後半→	POSS 43				PPP 0.72				TRO 3	TRD 1	FTR 2	27%	50%	7%	9%	0%					
計	他のデータ	合計→	POSS 85				PPP 0.74				TRO 4	TRD 5	FTR 3	25%	51%	3%	9%	0%					

*POSS=攻撃回数 *TRO=チームリウンドOFF *STL=スティール(相手の凡ミスはSTLに入れない) *O印番号はスタメン
 *PPP=対POSS得点率 *TRD=チームリウンドDEF *T O=ターンオーバー(味方のオフェンス凡ミス フォワードとヘルドボール)
 *B S=ブロックショット *FTR=フリースローリウンド *自ボ=ボールナッシュ(スリーショットの3投目も含む)

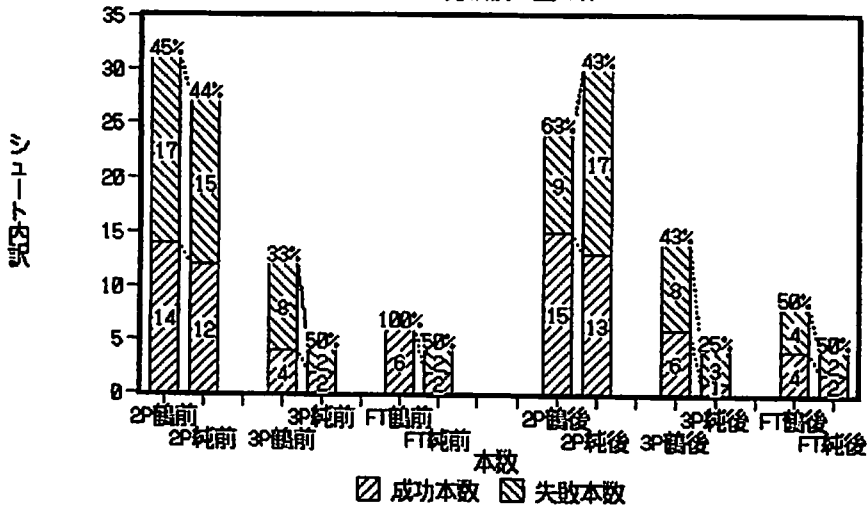
#	PPP	野率	3率	自率	DR1*	T O	DR1*	STL	B S	DR1*	T O	B S
鶴鳴合計	80	81	70	79	81	99	88	94	100	DR1*=60%で100, DR1*=85%で100, BS=対SHOTが10%で100	STL=対POSSが10%で100, TO=対POSSが6%で100	50%で0
純心合計	49	67	68	56	42	92	60	31	0	PPP=1.20以上で100	0.3以下で0	

高校総体という独特の雰囲気にしみだされたのかねえ。三日目の試合はひどかった。しかし「自分の愚かさに気がついた時、成長の第一歩が始まる」だからね。本番前でよかったよ。

H8県高総体決勝
得点推移

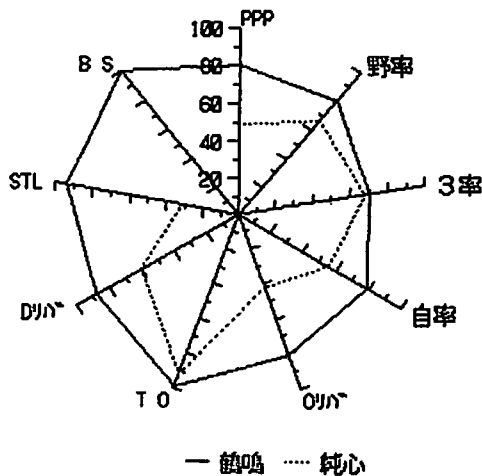


H8県高総体決勝
シュート比較積み重ね棒



H8県高総体決勝

レーダーチャート



46点

鶴鳴女子高校バスケットボール部 5分単位のDrought調査用紙

(前半・後半)

日時: H8年 6月 4日 試合名: 高校総合体育大会 対戦相手: 純心高校

1 成功率 (8 / 13) 得点 (18)

POSS	1	2	3	4	5	6	7	8	9	10	11	12	13	14	15	16	17	18	19	20	21	22	23	24
成否	2	X	X	2	2	2	X	3	2	3	X	2	X											
種類	J	J	G	F	P	L	J	3	J	3	G	J	L											
選手	K	K	S	S	K	L	L	R	L	R	L	L	L											
型	E	S	S		E	E	S	S	S	S	S	S	S											
DEF	4																							

2 成功率 (4 / 11) 得点 (9)

POSS	1	2	3	4	5	6	7	8	9	10	11	12	13	14	15	16	17	18	19	20	21	22	23	24
成否	X	2	X	X	X	3	2	X	X	X	2													
種類	L	J	3	J	D	3	J	L	J	3	G													
選手	R	L	R	R	L	K	L	L	H	S	L													
型	F	S	S	S	S	E	S	B	S	S	R													
DEF	4																							

3 成功率 (4 / 13) 得点 (9)

POSS	1	2	3	4	5	6	7	8	9	10	11	12	13	14	15	16	17	18	19	20	21	22	23	24
成否	X	2	X	X	X	2	X	2	3	X	X	X	X											
種類	3	J	G	J	3	G	3	J	3	3	3	3	P											
選手	S	H	R	R	H	L	R	H	H	K	S	K	L											
型	S	E	S	S	R	R	E	E	E	S	E	E	S											
DEF	4																							

4 成功率 (5 / 9) 得点 (10)

POSS	1	2	3	4	5	6	7	8	9	10	11	12	13	14	15	16	17	18	19	20	21	22	23	24
成否	2	X	2	2	X	2	X	X	2															
種類	F	3	P	J	R	L	G	P	F															
選手	K	R	R	T	L	K	S	L	Y															
型		S	S	S	S	R	E	S																
DEF	4																							

備考 POSS: 攻撃回数

成否: 3 = 3点 2 = 2点 1 = 1点 X = 不成功

種類: シュートの種類 J =ジャンプシュート 3 = 3点シュート G = 手射 L = レイアップ
D = ドライブ P = パウチ F = フリース T = ターンオーバー

選手: ニックネームの頭文字 RF = リフ, LI = ライ T = ティア | = ヤス

型: オフェンスの型 S = セットオフェンス B = ブレック E = アーリー ST = スティール R = リバウンド

DEF: 相手のディフェンス 1 = ソンプレス 2 = ソン 3 = マンツーマンプレス 4 = マンツーマン

52点

(前半・後半)

鶴鳴女子高校バスケットボール部 5分単位のDrought調査用紙

日時：1988年6月4日 試合名：高校総合体育大会 対戦相手：純心高校

1

成功率 (6 / 13) 得点 (14)

POSS	1	2	3	4	5	6	7	8	9	10	11	12	13	14	15	16	17	18	19	20	21	22	23	24
成否	X	X	2	2	2	3	3	X	X	X	X	X	2											
種類	J	3	G	D	L	3	3	3	J	3	3	3	J											
選手	R	S	L	L	R	S	R	K	L	H	R	R	L											
型	E	E	R	E	S	S	S	S	S	S	E	S	S											
DEF	4																							

2

成功率 (6 / 11) 得点 (13)

POSS	1	2	3	4	5	6	7	8	9	10	11	12	13	14	15	16	17	18	19	20	21	22	23	24
成否	X	X	2	2	X	X	X	2	2	3	2													
種類	J	3	G	J	F	3	J	G	L	3	L													
選手	L	H	L	L	L	Y	L	L	H	K	R													
型	E	S	R	R		S	S	R	S	T	E	B												
DEF	4																							

3

成功率 (8 / 12) 得点 (19)

POSS	1	2	3	4	5	6	7	8	9	10	11	12	13	14	15	16	17	18	19	20	21	22	23	24
成否	3	X	2	3	2	2	X	3	X	2	X	2												
種類	3	J	G	3	G	J	J	3	J	L	F	G												
選手	S	K	R	S	S	K	H	S	R	K	K	K												
型	S	S	R	S	S	S	S	S	S	E		R												
DEF	4																							

4

成功率 (4 / 5) 得点 (6)

POSS	1	2	3	4	5	6	7	8	9	10	11	12	13	14	15	16	17	18	19	20	21	22	23	24
成否	2	1	X	2	1																			
種類	J	F	J	F	F																			
選手	R	H	Y	KB	D																			
型	S		S																					
DEF																								

備考 POSS：攻撃回数

成否：3=3点 2=2点 1=1点 X=不成功

種類：シュートの種類 J=ジャンプショット 3=3点ショット G=チーフ L=レイアップ

D=ドライブイン P=パワームーブ F=フリースロー T=ターンオーバー

選手：ニックネームの頭文字 KB=カブ D=ドリル

型：ドリブルの型 S=セットドリブル B=ブレイク E=アーリー ST=ステッパー R=リバウンド

DEF：相手のディフェンス 1=ゾーンプレス 2=ゾーン 3=マンツーマンプレス 4=マンツーマン

平成8年6月17日

関係各位

鶴鳴女子高校バスケットボール部
監督 山崎 純 男

平成8年度 全九州高校総体結果報告

このことについて、下記のとおり報告いたします。

記

- 1 場所 佐賀市
- 2 期間 6月14日(金)～16日(日)
- 3 結果 別記
- 4 出場者 *印はスターター 数字は出場時間(分)

#	氏名	1回戦	2回戦	準決勝	決勝戦	備考
4	工藤 雅子	* 18	* 29	* 35	* 40	
5	大野 慎子	* 18	* 27	* 31	* 40	
6	肘井 茜	* 13	* 20	* 32	* 38	
7	浜本 左也香	16	11	5	1	
8	大滝 まゆみ	* 15	* 29	* 36	* 39	
9	岡 葵紀	5	9	4	1	
10	副田 裕子	* 22	* 31	* 36	* 38	
11	浦松 理恵	13	6	0	0	
12	渡辺 美和子	18	1	1	0	
13	井澤 麻梨	25	18	8	1	
14	森崎 絵梨	24	12	12	2	
15	円田 麻美	13	0	0	0	

5 感想

とにかく優勝したい大会でした。なぜなら、この大会で優勝するとインターハイは第1シードになるからです。そして念願通り優勝できました。ほんとうに嬉しいです。春も優勝しているから当然だと思われるかもしれませんが、勝負の世界というのはそんなに単純なものではありません。それぞれのチームにおいて、最後にたどり着くまでにはさまざまな事情が発生します。それをひとつひとつクリアしたチームがチャンピオンになれるのです。準決勝で小林に負けた九州女学院にもきっと何か事情があったに違いありません。

さて試合の出来ですが、決勝戦は現在のチームになってから練習試合も含めて最低の出来ではなかったかと思います。小林高校の西田コーチも終了直後に「先生、今日は鶴鳴の動きが悪かったですねえ」と言ったくらいですから、それは私の主観的な見方ではなく客観的な評価だと思います。

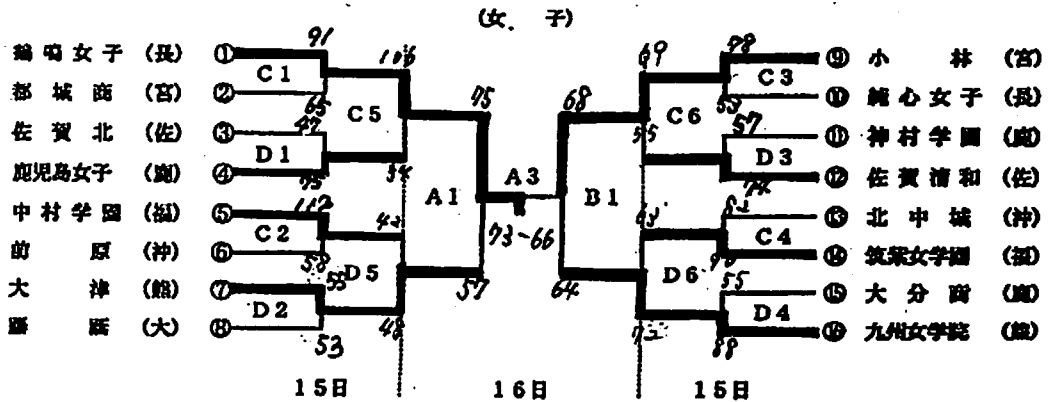
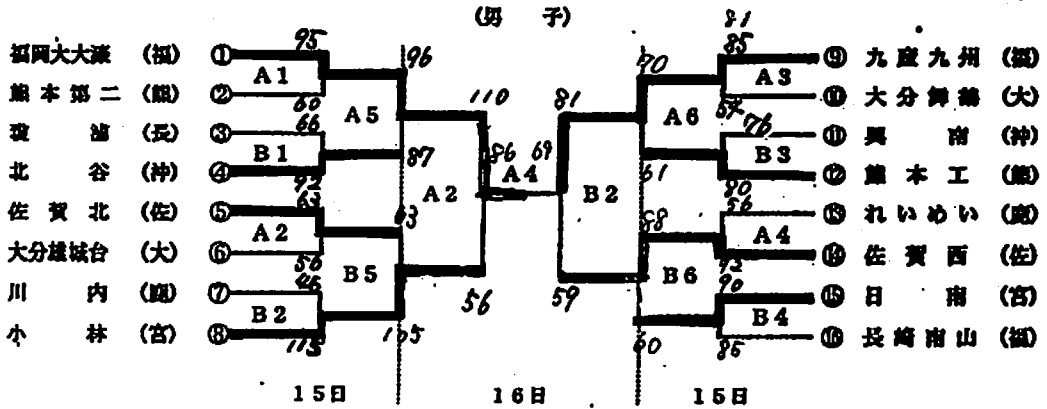
しかし、「ふがいない」とか「鍛え直さなきゃ」とは思いません。今年のチームにはそんな感情で表現するような出来事はおそらくもう起きないでしょう。ではなぜ出来の悪い試合になったのかというと、それは準決勝の滑り出しがあまりにも完璧すぎたので、その反動が決勝に出たのだと思います。決して気のゆるみとか油断から出たものではありません。人間の仕事というものはそんなものです。NBA第4戦のマイケル・ジョーダンでさえあなんですから。

そして、こんなに動きの悪い状態で、「このワンプレイは双方にとって非常に重要だぞ」という場面をことごとくなんらかのかたちでものにして乗り切って勝負をものにしたのは、鶴鳴の力が確実に向上したことを物語っていると私は思います。前回大差で勝てたチームにもたついた不快感はありません。だから私の評価は二重マルです。インターハイもがんばります。

平成8年度 全九州高等学校体育大会
第49回 全九州高等学校バスケットボール競技大会

日時 平成8年6月14(金)・15(土)・16(日)日

組 合 せ



○ コー ト A・B 佐賀県総合体育館
C・D 市村記念文化体育館

○ 競技時間 第1試合 9:00~ 第4試合 13:30~
第2試合 10:30~ 第5試合 15:00~
第3試合 12:00~ 第6試合 16:30~

※ 開会式には各チーム、ユニホームで参加して下さい。

H8.6.16 九州総体準決勝 鶴鳴 75 (39 + 36 : 25 + 32) 57 大津 lotus123 2.4j

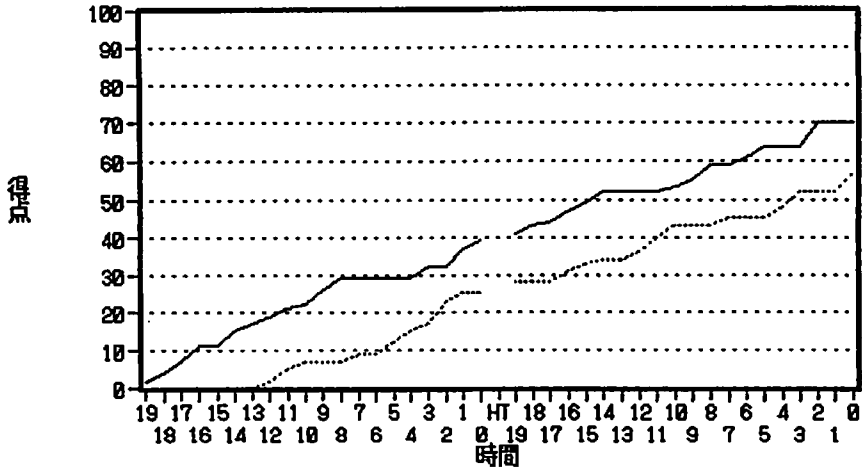
前	鶴鳴	氏名	学年	身長	得点	反則	時間	野数	野成	野率	3数	3成	3率	自数	自ポ	自成	自率	OJH'	DJH'	STL	T O	B S	アシスト
前	④	工藤	3年	161	3	0	16	0	0	*	1	1	100%	0	0	0	*	0	0	0	1	0	2
	⑤	大野	3年	162	11	2	17	4	3	75%	2	1	50%	4	0	2	50%	0	1	3	1	0	1
	⑥	肘井	3年	175	14	0	16	8	6	75%	0	0	*	2	0	2	100%	0	3	1	0	3	0
	7	浜本	3年	175	0	0	4	0	0	*	0	0	*	0	0	0	*	0	1	0	0	0	0
	⑧	大滝	3年	170	4	0	17	3	2	67%	1	0	0%	0	0	0	*	1	4	1	0	0	1
	9	岡	3年	167	0	0	3	0	0	*	0	0	*	0	0	0	*	0	0	0	1	0	0
	⑩	副田	2年	159	4	1	17	3	2	67%	2	0	0%	0	0	0	*	1	3	1	0	0	0
	13	井澤	1年	162	3	0	4	0	0	*	2	1	50%	0	0	0	*	0	0	0	2	0	0
半後	14	森崎	1年	163	0	2	6	2	0	0%	1	0	0%	0	0	0	*	0	0	1	0	0	0
半後	④	工藤	3年	161	1	1	19	0	0	*	5	0	0%	2	0	1	50%	0	1	1	1	0	2
	⑤	大野	3年	162	3	2	14	2	1	50%	1	0	0%	2	1	1	33%	3	1	2	0	0	3
	⑥	肘井	3年	175	12	2	16	10	4	40%	0	0	*	4	1	4	80%	5	4	0	1	0	0
	7	浜本	3年	175	1	0	1	0	0	*	0	0	*	2	0	1	50%	0	0	0	0	0	0
	⑧	大滝	3年	170	5	1	19	5	2	40%	0	0	*	2	0	1	50%	1	1	3	1	0	1
	9	岡	3年	167	0	0	2	0	0	*	0	0	*	0	0	0	*	0	0	0	0	0	0
	⑩	副田	2年	159	13	0	19	3	2	67%	7	3	43%	0	0	0	*	0	2	0	0	0	0
	13	井澤	1年	162	0	0	4	0	0	*	1	0	0%	0	0	0	*	0	0	0	1	0	0
半	14	森崎	1年	163	1	0	6	0	0	*	1	0	0%	2	0	1	50%	1	0	0	0	0	0
集	前半合計				39	5	100	20	13	65%	9	3	33%	6	0	4	67%	2	16	7	5	3	4
	後半合計				36	6	100	20	9	45%	15	3	20%	14	2	9	56%	13	13	6	4	0	6
計	鶴鳴 前・後半合計				75	11	200	40	22	55%	24	6	25%	20	2	13	59%	15	29	13	9	3	10
	他のデータ前半→	POSS	38				PPP	1.03				TRO	0	TRD	4	FTR	0	15%	80%	17%	13%	10%	
	他のデータ後半→	POSS	47				PPP	0.77				TRO	3	TRD	4	FTR	4	48%	76%	15%	9%	0%	
	他のデータ合計→	POSS	85				PPP	0.88				TRO	3	TRD	8	FTR	4	38%	78%	16%	11%	5%	
大津	氏名	学年	身長	得点	反則	時間	野数	野成	野率	3数	3成	3率	自数	自ポ	自成	自率	OJH'	DJH'	STL	T O	B S	アシスト	
前	④	高山	3年	162	8	0	20	1	1	100%	3	2	67%	0	0	0	*	0	0	1	0	0	0
	⑤	上田	3年	164	0	1	15	1	0	0%	0	0	*	0	0	0	*	0	3	0	1	0	0
	⑥	天川	3年	170	2	1	20	1	1	100%	2	0	0%	0	0	0	*	0	3	0	1	0	0
	7	波戸内	3年	168	0	1	5	1	0	0%	0	0	*	0	0	0	*	0	2	0	0	0	0
	⑧	長瀬姉	3年	170	5	4	19	6	1	17%	0	0	*	4	0	3	75%	1	0	0	0	1	0
	⑨	長瀬妹	3年	170	6	1	16	9	3	33%	1	0	0%	0	0	0	*	3	2	0	2	0	1
半後	10	田中	2年	172	4	1	5	4	2	50%	0	0	*	0	0	0	*	0	0	0	0	0	0
半後	④	高山	3年	162	8	2	20	2	1	50%	4	2	50%	0	0	0	*	0	3	0	1	0	0
	⑤	上田	3年	164	0	0	4	1	0	0%	0	0	*	0	0	0	*	0	1	0	1	0	0
	⑥	天川	3年	170	3	2	20	3	0	0%	4	1	25%	0	0	0	*	1	1	0	0	0	1
	7	波戸内	3年	168	2	3	14	2	1	50%	0	0	*	0	0	0	*	0	2	0	0	0	0
	⑧	長瀬姉	3年	170	0	1	3	1	0	0%	0	0	*	0	0	0	*	0	0	0	0	0	0
	⑨	長瀬妹	3年	170	14	2	20	6	3	50%	4	2	50%	2	0	2	100%	1	3	1	0	0	0
半	⑩	田中	2年	172	5	4	19	2	2	100%	0	0	*	2	0	1	50%	1	1	0	0	0	0
集	前半合計				25	9	100	23	8	35%	6	2	33%	4	0	3	75%	4	11	1	4	1	1
	後半合計				32	14	100	17	7	41%	12	5	42%	4	0	3	75%	4	13	1	2	0	1
計	大津 前・後半合計				57	23	200	40	15	38%	18	7	39%	8	0	6	75%	8	24	2	6	1	2
	他のデータ前半→	POSS	42				PPP	0.60				TRO	0	TRD	1	FTR	1	20%	85%	3%	10%	3%	
	他のデータ後半→	POSS	39				PPP	0.82				TRO	1	TRD	2	FTR	0	24%	48%	2%	5%	0%	
	他のデータ合計→	POSS	81				PPP	0.70				TRO	1	TRD	3	FTR	1	22%	60%	2%	7%	2%	

*POSS=攻撃回数 *TRO=チ-ムリハ'ウント' OFF *STL=スティール(相手の凡ミスはSTLに入れない)
 *PPP=対POSS得点率 *TRD=チ-ムリハ'ウント' DEF *T O=ターンオーバー(味方のオフェンス凡ミス ファウルとヘルド'ボール)
 *B S=フ'ロックスショット *FTR=フリス-ローリハ'ウント' *フリス-ローのワイント'ンは1投目を落としても0/1とせず0/2とする
 *自ポ=ホ'ナスフリス-ロー (スリ-ショットの3投目も含む) *○印番号はスタメン

レーダーグラフ用の指数算出表												野率=65%で100, 3率=55%で100, 自率=90%で100												
#	PPP	野率	3率	自率	OJH'	T O	DJH'	STL	B S	OJH'	T O	DJH'	STL	B S	OJH'	T O	DJH'	STL	B S	OJH'	T O	DJH'	STL	B S
鶴鳴合計	65	85	45	66	63	90	92	100	52	STL=対POSSが10%で100, TO=対POSSが6%で100	50%	50%	50%	50%	50%	50%	50%	50%	50%	50%	50%	50%	50%	50%
大津合計	45	58	71	83	36	97	71	24	16	PPP=1.20以上で100 0.3以下で0														

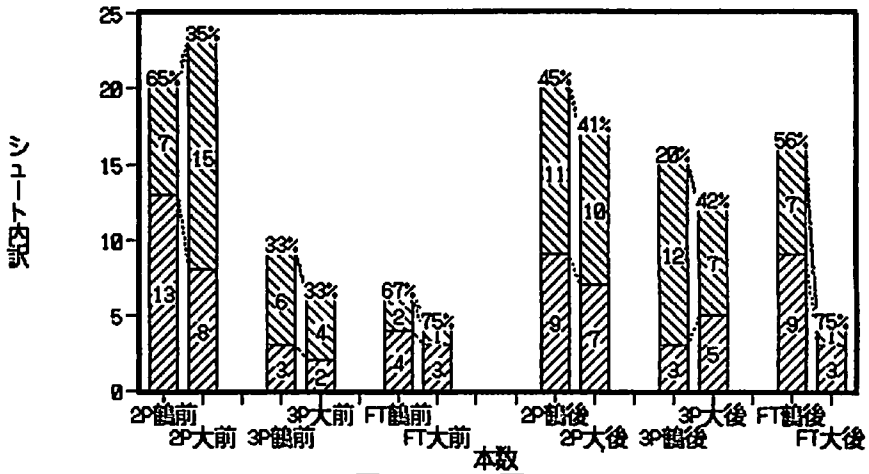
完璧だった。何も言う事ないよ。

H8九州総体準決勝
得点推移



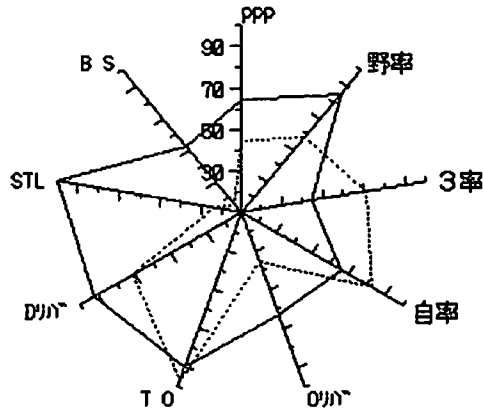
— 鶴鳴得点 大津得点

H8九州総体準決勝
シュート比較積み重ね棒



▨ 成功本数 ▩ 失敗本数

H8九州総体準決勝
レーダーチャート



— 鶴鳴 大津

H8.6.16 九州総体決勝 鶴鳴 73 (34 + 39 : 27 + 39) 66 小林 lotus123 2.4J

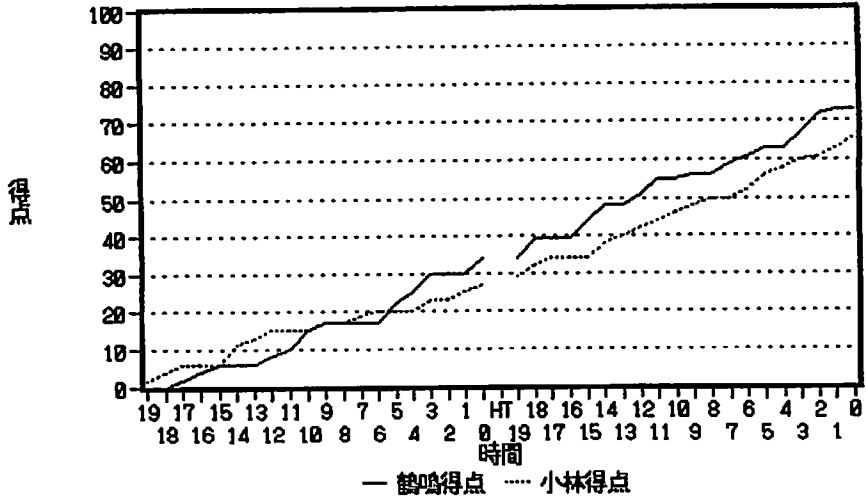
前	鶴鳴	氏名	学年	身長	得点	反則	時間	野数	野成	野率	3数	3成	3率	自数	自ボ	自成	自率	DRH'	DRH'	STL	T O	B S	アシスト
前	④	工藤	3年	161	3	1	20	1	0	0%	2	1	50%	0	0	0	*	0	3	0	0	0	3
	⑤	大野	3年	162	0	1	20	0	0	*	2	0	0%	0	0	0	*	1	0	2	0	1	1
	⑥	肘井	3年	175	8	0	20	9	4	44%	0	0	*	0	0	0	*	1	7	1	0	2	1
	7	浜本	3年	175	0	0	0	0	0	*	0	0	*	0	0	0	*	0	0	0	0	0	0
	⑧	大滝	3年	170	13	3	20	7	5	71%	4	1	25%	0	0	0	*	2	3	2	0	0	2
	9	岡	3年	167	0	0	0	0	0	*	0	0	*	0	0	0	*	0	0	0	0	0	0
	⑩	副田	2年	159	10	1	18	4	2	50%	5	2	40%	0	0	0	*	0	1	0	1	0	1
	13	井澤	1年	162	0	0	0	0	0	*	0	0	*	0	0	0	*	0	0	0	0	0	0
後	14	森崎	1年	163	0	0	2	0	0	*	0	0	*	0	0	0	*	0	0	0	0	0	0
後	④	工藤	3年	161	6	1	20	1	1	100%	5	1	20%	2	0	1	50%	0	4	0	0	0	1
	⑤	大野	3年	162	8	3	20	4	4	100%	0	0	*	0	0	0	*	1	1	1	0	0	3
	⑥	肘井	3年	175	10	3	18	9	4	44%	0	0	*	4	0	2	50%	1	3	1	0	0	1
	7	浜本	3年	175	0	0	1	0	0	*	0	0	*	0	0	0	*	0	0	0	0	0	0
	⑧	大滝	3年	170	12	0	19	4	3	75%	4	2	50%	0	0	0	*	0	0	0	0	0	1
	9	岡	3年	167	0	0	1	0	0	*	0	0	*	0	0	0	*	0	0	0	1	0	0
	⑩	副田	2年	159	3	1	20	0	0	*	2	1	50%	0	0	0	*	1	0	0	0	0	2
	13	井澤	1年	162	0	0	1	0	0	*	0	0	*	0	0	0	*	0	0	0	0	0	1
	14	森崎	1年	163	0	0	0	0	0	*	0	0	*	0	0	0	*	0	0	0	0	0	0
集	前	後半合計			34	6	100	21	11	52%	13	4	31%	0	0	0	*	6	16	5	1	3	8
	後	後半合計			39	8	100	18	12	67%	11	4	36%	6	0	3	50%	3	10	2	1	0	9
計	鶴鳴	前・後半合計			73	14	200	39	23	59%	24	8	33%	6	0	3	50%	9	26	7	2	3	17
	他のデータ	前半→	POSS	38				PPP	0.89				TRO	2	TRD	2	FTR	0	32%	64%	12%	3%	9%
	他のデータ	後半→	POSS	34				PPP	1.15				TRO	0	TRD	2	FTR	1	21%	56%	5%	3%	0%
	他のデータ	合計→	POSS	72				PPP	1.01				TRO	2	TRD	4	FTR	1	27%	60%	8%	3%	4%
前	小林	氏名	学年	身長	得点	反則	時間	野数	野成	野率	3数	3成	3率	自数	自ボ	自成	自率	DRH'	DRH'	STL	T O	B S	アシスト
前	④	坂下	3年	157	8	1	20	5	2	40%	3	1	33%	2	0	1	50%	0	2	0	1	0	2
	⑤	小長谷	3年	169	6	0	20	5	3	60%	4	0	0%	0	0	0	*	1	2	1	0	0	0
	⑦	永友	3年	179	4	1	20	5	2	40%	0	0	*	0	0	0	*	3	3	1	0	0	0
	⑩	鈴木	3年	178	7	1	20	8	3	38%	0	0	*	2	0	1	50%	6	2	1	0	0	0
	11	畑中	2年	162	0	0	0	0	0	*	0	0	*	0	0	0	*	0	0	0	0	0	0
	12	中武	2年	171	0	0	0	0	0	*	0	0	*	0	0	0	*	0	1	0	0	0	0
	⑬	田尻	2年	170	2	1	20	3	1	33%	2	0	0%	0	0	0	*	0	0	0	0	0	0
後	14	広瀬	2年	173	0	0	0	0	0	*	0	0	*	0	0	0	*	0	0	0	0	0	0
後	④	坂下	3年	157	8	0	20	2	1	50%	7	2	29%	0	0	0	*	0	2	0	0	0	0
	⑤	小長谷	3年	169	6	0	20	4	2	50%	1	0	0%	2	0	2	100%	0	3	0	1	1	1
	⑦	永友	3年	179	12	4	16	10	6	60%	0	0	*	0	0	0	*	2	1	0	1	1	1
	⑩	鈴木	3年	178	4	1	19	4	2	50%	0	0	*	0	0	0	*	5	4	1	1	0	0
	11	畑中	2年	162	3	0	2	1	1	100%	0	0	*	2	0	1	50%	0	0	0	0	0	0
	12	中武	2年	171	0	0	2	0	0	*	0	0	*	0	0	0	*	0	0	0	0	0	0
	⑬	田尻	2年	170	6	3	20	5	3	60%	1	0	0%	0	0	0	*	0	1	0	1	0	0
	14	広瀬	2年	173	0	1	1	0	0	*	0	0	*	0	0	0	*	0	0	0	0	0	0
集	前	後半合計			27	4	100	26	11	42%	9	1	11%	4	0	2	50%	10	11	3	1	0	2
	後	後半合計			39	9	100	26	15	58%	9	2	22%	4	0	3	75%	8	11	1	4	2	0
計	小林	前・後半合計			66	13	200	52	26	50%	18	3	17%	8	0	5	63%	18	22	4	5	2	2
	他のデータ	前半→	POSS	43				PPP	0.63				TRO	0	TRD	1	FTR	2	40%	58%	8%	2%	0%
	他のデータ	後半→	POSS	43				PPP	0.91				TRO	1	TRD	0	FTR	0	44%	79%	3%	9%	7%
	他のデータ	合計→	POSS	86				PPP	0.77				TRO	1	TRD	1	FTR	2	42%	67%	6%	6%	3%

*POSS=攻撃回数 *TRO=チ-ムリハ'ウツ'OFF *STL=スティ-ル(相手の凡ミスはSTLに入れない)
 *PPP=対POSS得点率 *TRD=チ-ムリハ'ウツ'DEF *T O=ター-ン-オ-バ- (味方のワ-ン-ス凡ミス ファウルとヘッ'ド'-ル)
 *B S=ブ-ロックショット *FTR=フ-リ-ス-ロ-リハ'ウツ' *フ-リ-ス-ロ-のワ-ン-スは1投目を落としても0/1とせず0/2とする
 *自ボ=ホ-ナ-ス-ロ- (スリ-ショットの3投目も含む) *○印番号はスタメン

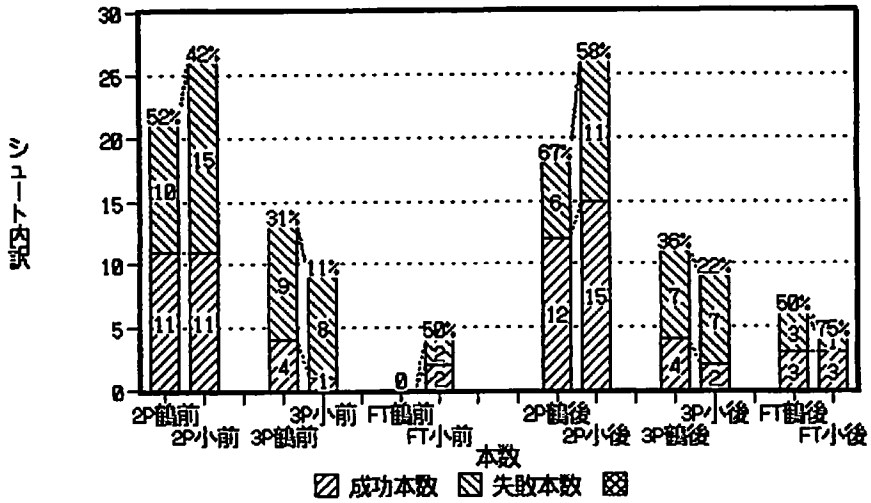
#	PPP	野率	3率	自率	DRH'	T O	DRH'	STL	B S	DRH'	T O	B S
鶴鳴合計	79	91	61	56	45	100	71	81	43	DRH' =60%で100, DRH' =85%で100, BS=対SHOTが10%で100	STL=対POSSが10%で100, TO=対POSSが6%で100	50%で0
小林合計	52	77	30	69	70	100	78	56	32	PPP=1.20以上で100	0.3以下で0	

立派ですよ。動きは確かに悪かったけど収支決算はちゃんと黒字を出したんだから。

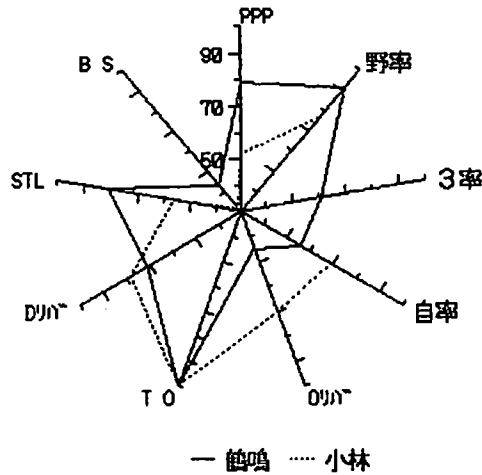
H8九州総体決勝
得点推移



H8九州総体決勝
シュート比較積み重ね棒



H8九州総体決勝
レーダーチャート



平成8年8月10日

関係各位

鶴鳴女子高校バスケットボール部
監督 山崎 純 男

平成8年度 インターハイ結果報告

このことについて、下記のとおり報告いたします。

記

- 1 場 所 富士吉田市
- 2 期 間 8月1日(木)～7日(水)
- 3 結 果 別記
- 4 出場者 *印はスターター 数字は出場時間(分)

#	氏 名	不戦勝	2回戦	3回戦	4回戦	準決勝	決勝戦	備 考
4	工 藤 雅 子		* 36	* 31	* 40	* 40	* 40	
5	大 野 慎 子		* 33	* 34	* 40	* 40	* 29	5反則
6	肘 井 茜		* 29	* 30	* 40	* 40	* 40	
7	浜 本 左也香		13	4	0	0	0	
8	大 滝 まゆみ		* 28	* 30	* 39	* 39	* 40	
9	岡 葵 紀		3	2	0	0	0	
10	副 田 裕 子		* 34	* 32	* 35	* 35	* 40	
11	吉 村 美 香		0	0	0	0	0	
12	渡 辺 美和子		2	6	0	0	0	
13	井 澤 麻 梨		10	11	0	0	0	
14	森 崎 絵 梨		12	20	6	6	11	
15	熊 里 美		0	0	0	0	0	

5 感想

宿舎は忍野村の景勝庵。忍野八海の湧き水から流れ出た二筋の小川に挟まれた静かな宿舎。部屋の障子を開けると富士山が目の前に、首が痛くなるほど見上げなければならない高さに見え、前を流れる小川にはいわなややまめが泳いでいるのが見えます。商店や飲食店は日が落ちると店仕舞い。ネオンまたたく繁華街があまり好きではない私には実に快適な宿舎でした。

8月1日。開会式の日。第1シードなので翌2日は試合なし。気負って練習することもなかろうと思い、選手を富士山五合目まで連れて行きました。五合目まではクルマで登れるんです。下山した後は富士急ハイランドに行き、ギネスブックに載っている世界一の落差があるフジヤマというジェットコースターに乗せました。選手はとても喜んでくれました。私…ですか？。乗りませんよとんでもない。試合が終ってから「五合目あたりで満足したから日本一になれなかったのかなあ。頂上まで歩いて登らせればよかった」と、少し反省しています。

さて、試合のことについてご報告いたします。決勝戦の試合内容についてはNHKで放映されたので試合の分析もデータの報告もいたしません。

試合後いろんな方々からねぎらいのことばをかけられましたが、私が一番印象に残ったのは県教育庁体育指導監の野田先生が、インタビュールームの外で一息ついている私のところに寄ってきて「先生！よくやった！がんばったねえ」と声をかけてくださり、そのことばを最後まで言い終らないうちに先生の目に涙が一杯溜まってきたことでした。

野田先生の涙は、これで国体の得点が期待できるとか、バスケットボール関係者として喜ばしいことだとか、鶴鳴の関係者として誇らしいとか、我が子がいじらしいというような身近な者と

しての感情ではなく、ひたむきがんばった選手の姿にただひたすら感激された涙だったと思います。だから逆に私も野田先生の涙に感動し、「あの子達、ほんとにがんばってくれました」と言った切りことばが続かなくて会話がとぎれてしまいました。私は、野田先生のことばと涙が鶴鳴バスケットを見て下さった方々の気持ちのすべてを代弁してくれていると思います。

私達は「観衆が最後までかたずをのんで見てくれるような試合をしよう」「訓練が人間をどれほど素晴らしいものに仕立てあげるかを見てもらおう」を合い言葉にして練習してきました。それも、悲壯観を漂わせた重苦しいものではなく、あくまで合理的な練習を土台として。そしてその願いは野田先生の涙が物語っているように、おおむね達成されたと思っています。

アトランタオリンピック女子マラソンの有森選手のことばを借りますが、私も「今年のインターハイは、監督である私が自分のチームの選手に感動したし、よくここまで成長してくれたと誉めてやりたいと思います」と言いたいです。

それは特に、前日の準決勝、樟蔭東戦で強く感じました。平均身長7センチ差のハンディをはねかえすべく、キャプテン工藤がとった作戦は始めからオールコートのゾーンプレス。それを40分間やり続け、相手がいやになってミスを連発した最後の3分間でとうとう勝利をものにしましたのです。

試合時間残り1分。コート中央で大滝がうづくまってしまいました。ふともものけいれんです。その時は勝負が見えていたので1年生の森崎と交替。そして試合終了のブザーと同時に今度は大野が大滝と同じふともものがけいれんしてコート中央で動けない状態。それほど激しく動き、終わった時は選手全員が持てるものの全てを出し尽くした素晴らしい試合でした。私は試合が終わったあと誰かに、「今夜一晩中起きていて選手をウチワであおいでやるよ」と冗談っぽく言いましたがそれは本音でした。

しかし、「よくやった」と選手を誉めてやる一方で私の頭はクールに現状を分析しています。決してインターハイの善戦に酔いしれてはいません。「あの駒でよくここまで戦ったねえ」という皆様の評価は有難く受けますが、2位にしかなれなかったのだという自己評価も忘れてはいません。

このインターハイでの収穫は「このメンバーでも名短は決してまわしに手が届かない相手ではなかった」という手ごたえを得た事です。その収穫をもとに私の仕事はこれから始まります。それは、このメンバーで、国体で名短に深手を負けさせ選抜大会では致命傷を負わせることです。そうすることによって、全国のあちこちで「よし、俺もがんばろう」と思って奮い立つコーチが増えるでしょう。私が一番嬉しいのはそのことです。そういうコーチがひとりでも増えるよう、これからはがんばり続けたいと思います。

7月23日に長崎を発って8月9日に帰ってくるまでさまざまなことがありました。それをひとくちメモでご報告いたします。

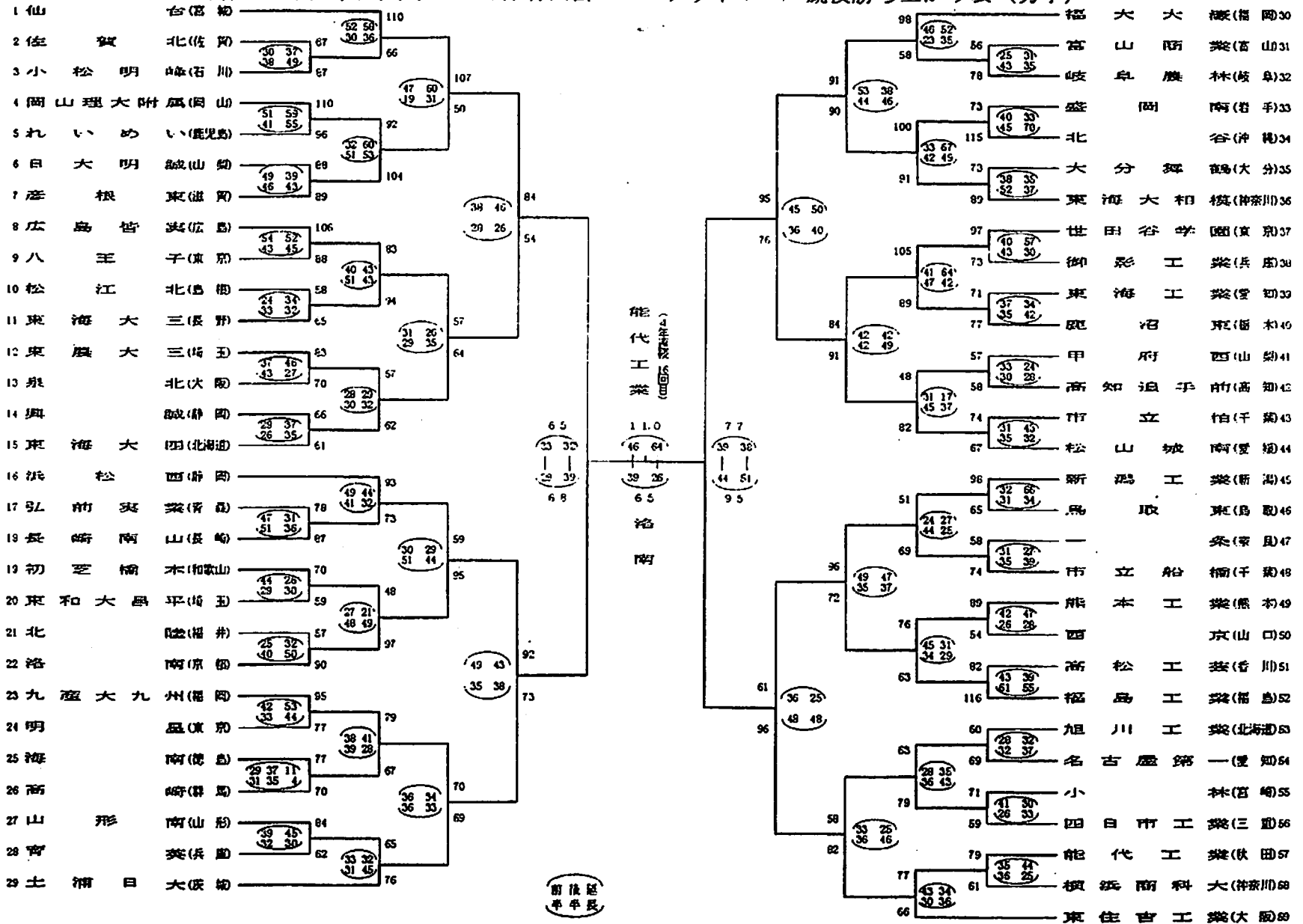
☆8月1日。開会式不参加組の8人は富士登山とジェットコースター乗り。この日の富士登山は雲の中に飛び込んだよう。辺りは何も見えず。ただ寒いだけだった。森崎は高所恐怖症のためただひとりフジヤマに乗れず下から応援。しかし練習ではがんばり、6番目に起用されるまでに成長。

☆8月2日。大滝が朝から頭痛と吐き気に襲われて食事が取れず。この日は練習にも参加せず、終日静養。翌日は試合に出場するも不調。長丁場の遠征は試合相手だけが敵ではありません。

☆8月5日。副田は準々決勝の札幌山の手戦で捻挫。軽かったのでテーピングはしなかったものの、準決勝と決勝は足が重そうでした。でも、その足で最逆転のスリーポイント2発は圧巻。

☆8月6日。開会式参加組の6人を準決勝終了後富士登山とジェットコースター乗り連れて行く。この日の富士山はよく晴れていて五合目からすぐ目の前に富士山の頂上が見えた。そこで記念撮影。やっぱり富士山は高いですよー。

平成8年度全国高等学校総合体育大会 バスケットボール競技勝ち上がり表 (男子)



たせいか、この年の勝ち上がり表(女3)
のみありません。

どなたか御存知ありませんか？

または、どこの資料で見かけられた
方はお知らせ下さい。

H8.8.6 インターハイ準決勝 鶴鳴 74 (37 + 37 : 37 + 31) 68 樟蔭 lotus123 2.41

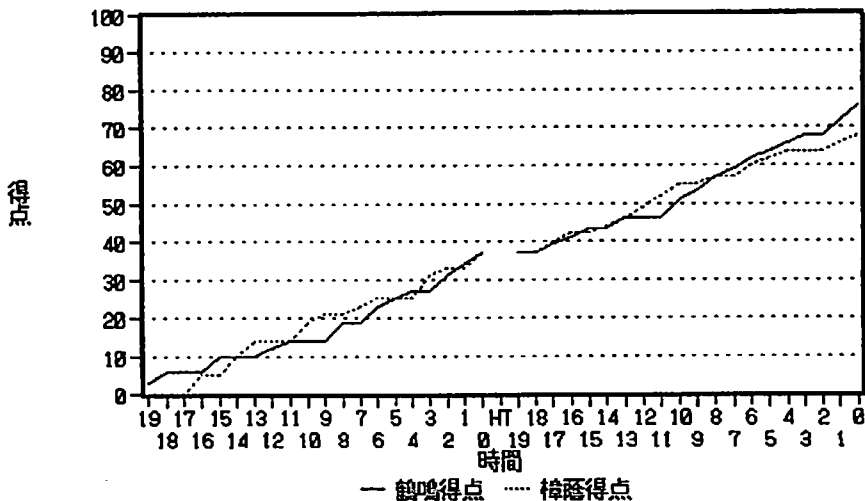
鶴鳴	氏名	学年	身長	得点	反則	時間	野数	野成	野率	3数	3成	3率	自数	自ボ	自成	自率	Oリハ'	Dリハ'	STL	T O	B S	アシスト	
前	④	工藤	3年	161	3	1	20	2	0	0%	3	1	33%	0	0	0	*	0	2	0	1	0	0
	⑤	大野	3年	162	0	0	20	2	0	0%	0	0	*	0	0	0	*	1	3	2	1	0	1
	⑥	肘井	3年	175	18	1	20	8	7	88%	0	0	*	6	1	4	57%	6	4	0	0	1	2
	⑧	大滝	3年	170	10	0	20	9	5	56%	0	0	*	0	0	0	*	0	0	1	1	2	1
	⑩	副田	2年	159	6	0	18	2	0	0%	8	2	25%	0	0	0	*	0	1	0	1	0	1
半後	14	森崎	1年	163	0	0	2	0	0	*	0	0	*	0	0	0	*	0	0	0	0	0	0
	④	工藤	3年	161	0	1	20	1	0	0%	3	0	0%	0	0	0	*	0	1	0	0	0	2
	⑤	大野	3年	162	2	0	20	1	1	100%	1	0	0%	0	0	0	*	0	3	2	1	0	2
	⑥	肘井	3年	175	17	1	20	10	8	80%	0	0	*	0	1	1	100%	1	7	3	1	2	1
	⑧	大滝	3年	170	10	1	19	8	5	63%	1	0	0%	0	0	0	*	1	1	1	0	0	1
半前	⑩	副田	2年	159	8	1	17	1	1	100%	6	2	33%	0	0	0	*	0	1	1	1	0	0
	14	森崎	1年	163	0	0	4	0	0	*	0	0	*	0	0	0	*	0	0	0	0	0	0
	前半合計				37	2	100	23	12	52%	11	3	27%	6	1	4	57%	11	11	3	4	3	5
	後半合計				37	4	100	21	15	71%	11	2	18%	0	1	1	100%	4	14	7	3	2	6
	鶴鳴前・後半合計				74	6	200	44	27	61%	22	5	23%	6	2	5	63%	15	25	10	7	5	11
計	他のデータ前半→			POSS 46			PPP 0.80				TRO 4	TRD 1	FTR 2	52%	65%	7%	9%	9%					
	他のデータ後半→			POSS 40			PPP 0.93				TRO 2	TRD 1	FTR 0	27%	64%	15%	8%	6%					
	他のデータ合計→			POSS 86			PPP 0.86				TRO 6	TRD 2	FTR 2	42%	64%	11%	8%	7%					
樟蔭																							
樟蔭	氏名	学年	身長	得点	反則	時間	野数	野成	野率	3数	3成	3率	自数	自ボ	自成	自率	Oリハ'	Dリハ'	STL	T O	B S	アシスト	
前	④	松本	3年	178	4	2	20	5	2	40%	0	0	*	0	0	0	*	1	3	2	5	1	0
	⑥	柳本	3年	170	4	2	20	5	2	40%	0	0	*	0	0	0	*	3	0	0	0	0	0
	⑩	足立	3年	172	17	2	20	12	7	58%	2	1	50%	0	0	0	*	4	2	1	0	1	0
	⑦	内野	3年	170	6	3	15	1	0	0%	3	2	67%	0	0	0	*	0	1	1	0	0	1
	⑧	川上	3年	168	4	1	17	2	1	50%	0	0	*	2	0	2	100%	0	1	1	0	0	0
半後	12	渡部	2年	168	2	0	8	3	1	33%	0	0	*	0	0	0	*	0	0	0	0	0	1
	④	松本	3年	178	7	0	20	8	3	38%	0	0	*	0	1	1	100%	1	3	2	0	0	0
	⑤	柳本	3年	170	7	0	20	4	2	50%	5	1	20%	0	0	0	*	3	2	1	1	0	0
	⑩	足立	3年	172	12	2	20	8	3	38%	3	1	33%	2	1	3	100%	1	1	2	3	0	0
	⑦	内野	3年	170	0	0	14	0	0	*	1	0	0%	0	0	0	*	0	1	0	1	0	1
半前	⑧	川上	3年	168	0	1	12	2	0	0%	0	0	*	0	0	0	*	0	1	0	0	0	0
	12	渡部	2年	168	5	0	14	1	1	100%	2	1	50%	0	0	0	*	0	0	0	1	0	0
	前半合計				37	10	100	28	13	46%	5	3	60%	2	0	2	100%	8	10	5	5	2	2
	後半合計				31	3	100	23	9	39%	11	3	27%	2	2	4	100%	8	11	5	6	0	1
	樟蔭前・後半合計				68	13	200	51	22	43%	16	6	38%	4	2	6	100%	16	21	10	11	2	3
計	他のデータ前半→			POSS 42			PPP 0.88				TRO 0	TRD 3	FTR 0	47%	48%	11%	12%	6%					
	他のデータ後半→			POSS 48			PPP 0.65				TRO 3	TRD 3	FTR 0	36%	73%	13%	13%	0%					
	他のデータ合計→			POSS 90			PPP 0.76				TRO 3	TRD 6	FTR 0	41%	58%	12%	12%	3%					

*POSS=攻撃回数 *TRO=チームリハ'ウツ'OFF *STL=スティール(相手の凡ミスはSTLに入れない)
 *PPP=対POSS得点率 *TRD=チームリハ'ウツ'DEF *T O=ターンオーバー(味方のオフェンス凡ミス フォールとヘルプ'オーバー)
 *B S=ブロックショット *FTR=フリースローリハ'ウツ' *フリースローのリハ'ウツ'は1投目を落としても0/1とせず0/2とする
 *自ボ=オフェンスフリースロー(フリースローの3投目も含む) *O印番号はスタメン

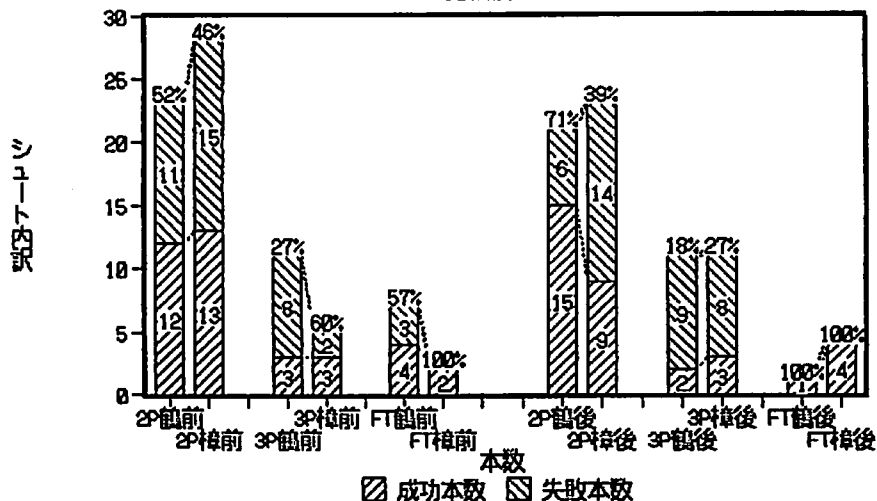
レーダーグラフ用の指数算出表											野率=65%で100, 3率=55%で100, 自率=90%で100										
#	PPP	野率	3率	自率	Oリハ'	T O	Dリハ'	STL	B S	Oリハ'	Dリハ'	BS	Oリハ'	Dリハ'	BS	Oリハ'	Dリハ'	BS	Oリハ'	Dリハ'	BS
鶴鳴合計	62	94	41	69	69	95	75	100	75	STL=対POSSが10%で100, TO=対POSSが6%で100	50%	0	STL=対POSSが10%で100, TO=対POSSが6%で100	50%	0	PPP=1.20以上で100	0.3以下で0				
樟蔭合計	51	66	68	100	68	86	69	100	30												

すばらしい試合だった。
 頭のとっぺんからつま先まで、全身を武器にして戦いを挑み続けたみんなの姿勢に、監督である私自身が感動したよ。
 ほんとによくやった。ほかにことばが見つからない。

H8インターナショナル決勝
得点推移

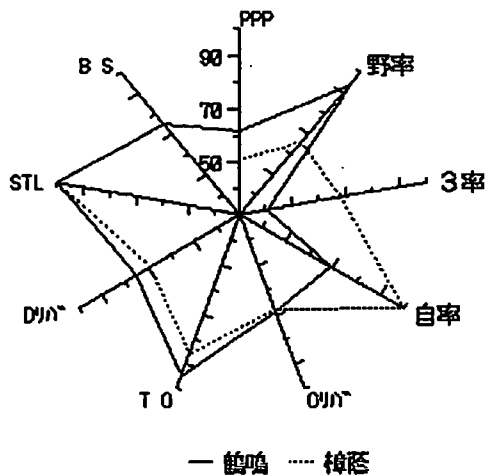


H8インターナショナル決勝
シュート比較積み重ね棒



H8インターナショナル決勝

レーダーチャート



H8.8.7 インターハイ決勝 鶴鳴 62 (40 + 22 : 44 + 32) 76 名短 lotus123.2.4j

鶴鳴	氏名	学年	身長	得点	反則	時間	野数	野成	野率	3数	3成	3率	自数	自ボ	自成	自率	O/A	D/A	STL	T O	B S	7スト	
前	④ 工藤	3年	161	5	0	20	1	1	100%	4	1	25%	0	0	0	*	0	0	1	0	0	0	
	⑤ 大野	3年	162	7	3	20	3	1	33%	3	1	33%	2	0	2	100%	0	0	4	0	0	1	
	⑥ 肘井	3年	175	8	1	20	6	4	67%	0	0	*	0	0	0	*	4	3	1	2	0	0	
	⑧ 大滝	3年	170	12	3	19	10	6	60%	0	0	*	0	0	0	*	0	3	1	1	0	3	
	⑩ 副田	2年	159	8	0	20	3	1	33%	4	2	50%	0	0	0	*	0	0	0	0	0	0	2
	半後	14 森崎	1年	163	0	0	1	0	0	*	0	0	*	0	0	0	*	0	0	0	0	0	0
		④ 工藤	3年	161	2	0	20	1	1	100%	4	0	0%	0	0	0	*	0	0	2	1	0	0
		⑤ 大野	3年	162	3	2	9	3	0	0%	2	1	50%	0	0	0	*	0	0	0	0	0	0
		⑥ 肘井	3年	175	2	0	20	3	1	33%	0	0	*	0	0	0	*	4	3	1	1	3	0
		⑧ 大滝	3年	170	8	0	20	7	1	14%	4	2	50%	0	0	0	*	1	1	1	0	0	2
⑩ 副田		2年	159	7	0	20	2	2	100%	4	1	25%	0	0	0	*	2	0	2	1	0	0	
14 森崎		1年	163	0	1	11	3	0	0%	0	0	*	0	0	0	*	2	1	1	0	0	0	
前半合計				40	7	100	23	13	57%	11	4	36%	2	0	2	100%	4	6	7	3	0	6	
後半合計				22	3	100	19	5	26%	14	4	29%	0	0	0	*	10	6	7	3	3	2	
鶴鳴前・後半合計				62	10	200	42	18	43%	25	8	32%	2	0	2	100%	14	12	14	6	3	8	
計	他のデータ前半→	POSS	39			PPP	1.03			TRO	0	TRD	0	FTR	0	24%	55%	16%	8%	0%			
	他のデータ後半→	POSS	37			PPP	0.59			TRO	1	TRD	1	FTR	0	42%	43%	18%	8%	11%			
	他のデータ合計→	POSS	76			PPP	0.82			TRO	1	TRD	1	FTR	0	34%	48%	17%	8%	5%			
前	名短	氏名	学年	身長	得点	反則	時間	野数	野成	野率	3数	3成	3率	自数	自ボ	自成	自率	O/A	D/A	STL	T O	B S	7スト
	④ 三木	3年	170	7	0	20	6	1	17%	1	1	100%	2	0	2	100%	0	4	0	0	0	1	
	⑤ 渡辺	3年	176	9	0	20	5	4	80%	0	0	*	2	0	1	50%	3	4	1	1	1	3	
	⑥ 平手	3年	183	11	1	18	7	5	71%	0	0	*	2	0	1	50%	1	3	0	1	0	0	
	7 林	3年	181	2	1	2	1	1	100%	0	0	*	0	0	0	*	1	0	0	0	0	0	
	⑧ 小笠原	3年	172	6	0	20	6	3	50%	0	0	*	0	0	0	*	0	1	0	0	0	1	
	半後	⑨ 赤坂	3年	172	9	1	20	3	3	100%	1	1	100%	0	1	0	0%	0	1	0	1	0	0
		④ 三木	3年	170	6	1	20	5	2	40%	1	0	0%	2	0	2	100%	0	7	0	0	0	2
		⑤ 渡辺	3年	176	8	0	20	8	4	50%	1	0	0%	0	0	0	*	4	5	0	1	3	1
		⑥ 平手	3年	183	8	0	14	6	4	67%	0	0	*	0	0	0	*	3	2	0	1	1	0
7 林		3年	181	0	0	6	0	0	*	0	0	*	0	0	0	*	1	1	0	0	0	0	
⑧ 小笠原		3年	172	6	1	20	4	2	50%	0	0	*	2	0	2	100%	0	1	0	0	0	1	
⑨ 赤坂		3年	172	4	0	20	2	2	100%	1	0	0%	0	0	0	*	0	0	1	1	0	0	
前半合計				44	3	100	28	17	61%	2	2	100%	6	1	4	57%	5	13	1	3	1	5	
後半合計				32	2	100	25	14	56%	3	0	0%	4	0	4	100%	8	16	1	3	4	4	
名短前・後半合計				76	5	200	53	31	58%	5	2	40%	10	1	8	73%	13	29	2	6	5	9	
計	他のデータ前半→	POSS	43			PPP	1.02			TRO	0	TRD	0	FTR	0	45%	76%	3%	7%	3%			
	他のデータ後半→	POSS	40			PPP	0.80			TRO	0	TRD	0	FTR	0	57%	67%	3%	8%	12%			
	他のデータ合計→	POSS	83			PPP	0.92			TRO	0	TRD	0	FTR	0	52%	71%	3%	7%	7%			

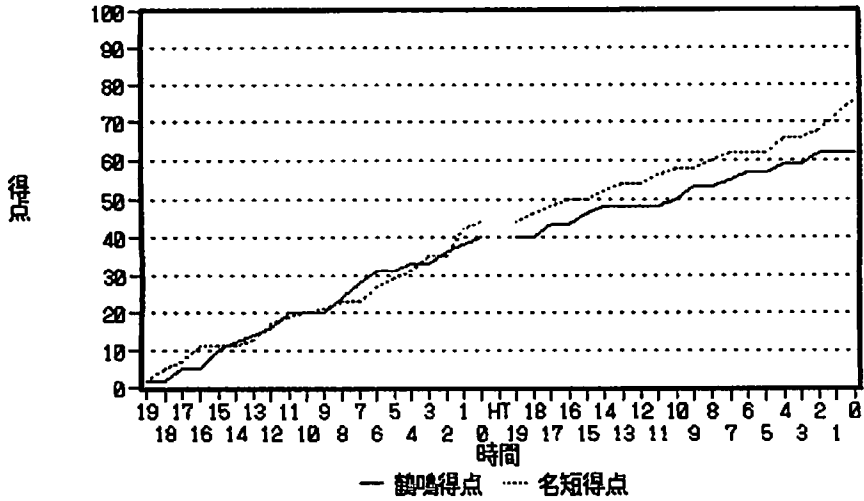
*POSS=攻撃回数 *TRO=チームリハ'ウント'OFF *STL=スティール(相手の凡ミスはSTLに入れない)
 *PPP=対POSS得点率 *TRD=チームリハ'ウント'DEF *T O=ターンオーバー(味方のオフェンス凡ミス フェウルとヘルド'ボール')
 *B S=ブロックショット *FTR=フリースロー'ウント' *フリースローのワイント'ワンは1投目を落としても0/1とせず0/2とする
 *自ボ=ボ'ナスリースロー(スリーショットの3投目も含む) *○印番号はスタメン

#	PPP	野率	3率	自率	O/A	T O	D/A	STL	B S
鶴鳴合計	57	66	58	100	57	96	56	100	52
名短合計	68	90	73	81	87	97	83	26	75

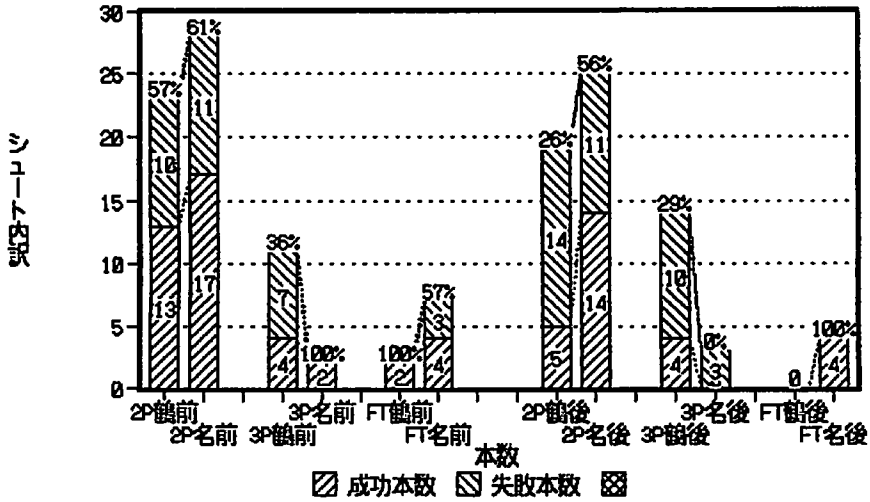
野率=65%で100, 3率=55%で100, 自率=90%で100
 O/A=60%で100, D/A=85%で100, BS=対SHOTが10%で100
 STL=対POSSが10%で100, T O=対POSSが6%で100 50%で0
 PPP=1.20以上で100 0.3以下で0

私達の願いであった
 「観客を釘付けにする試合をしよう」「全国のコーチや選手に夢を持たせる試合をしよう」
 は今大会で達成された。
 あとは、残る国体と選抜大会のどちらかでチャンピオンになることだ。

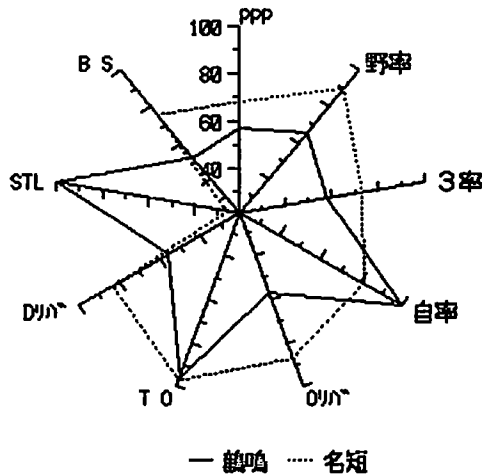
H8インターナショナル決勝
得点推移



H8インターナショナル決勝
シュート比較積み重ね棒



H8インターナショナル決勝
レーダーチャート



平成8年8月20日

関係各位

鶴鳴女子高校バスケットボール部
監督 山崎 純 男

平成8年度 九州国体結果報告

このことについて、下記のとおり報告いたします。

記

- 1 場 所 沖縄県中城村
- 2 期 間 8月16日(金)～18日(日)
- 3 結 果 別記
- 4 出場者 *印はスターター 数字は出場時間(分)

#	氏 名	予選リーグ	決勝 L1	決勝 L2					備 考
4	工 藤 雅 子	* 22	* 39	* 38					
5	大 野 慎 子	* 22	* 40	* 40					
6	肘 井 茜	* 22	* 37	* 40					
7	浜 本 左也香								欠場
8	大 滝 まゆみ	* 22	* 40	* 36					
9	弓 恵理子	18	3	11					
10	杉 尾 可奈子	18	0	2					
11	副 田 裕 子	* 22	* 40	* 31					
12	岡 葵 紀	0	0	0					
13	渡 辺 美和子	18	0	0					
14	井 澤 麻 梨	18	0	0					
15	森 崎 絵 梨	18	1	2					

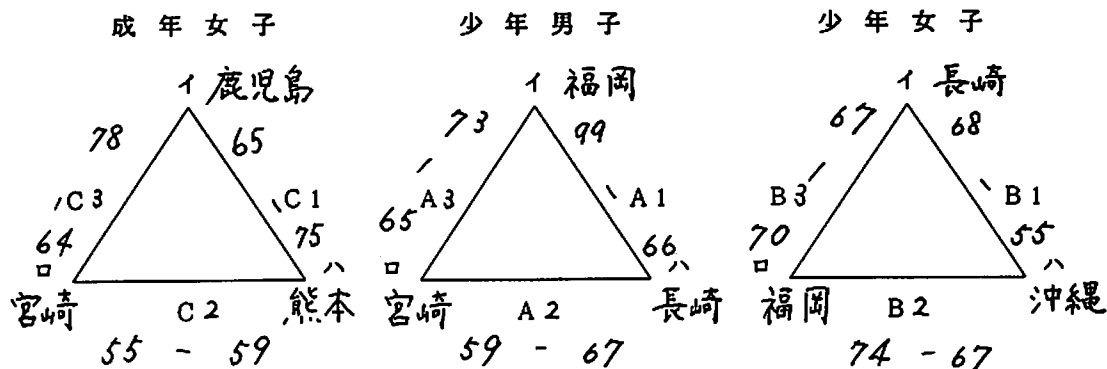
5 感想

負けた日の夜は一睡もしていません。ベッドに入って眠ろうと努力するのですが、福岡戦の情景が目の前から消えないのです。それほど悔しく、忘れられない試合でした。なぜ悔しいかと言うと勝っている試合を負けにしてしまったからです。

工藤が取った作戦は、相手がビッグマンを3人出してくるならゾーンプレス、ビッグマンが2人ならハーフコートのマッチアップゾーンでした。そしてそれは見事に成功しました。ところが後半残り10分過ぎからドラウトに陥り、11点差をバタバタと追い上げられて残り4分のところで差を6点まで締められたのです。でも、そのようなことは過去に何回も経験していますしどうということはありません。しかも、次の攻撃を福岡が失敗したのでここでこちらがしっかり攻撃を成功させれば勝負は決まりと私は判断しました。しかしそこである出来事が起きたのです。それをきっかけにして歯車がパタッと合わなくなり、残り4分でこちらが2点しか取れない間に相手に8点も取られて延長戦に引っ張り込まれたててしまいました。そして延長戦でもそのリズムは戻らず、とうとう3点差で負けてしまいました。

福岡は、中村・筑女・第一・九女・東海から優秀選手を選抜し、インターハイのベスト4に匹敵する力を持ったチームに変身していました。しかし、相手がどんなに上手でも、なんとかして接戦に持ち込むか瀬戸際を踏ん張って勝利を導くのが私達のバスケットでした。それが今回は完全に勝ちゲームを持っていかれてしまったのです。悔しい。ほんとに悔しいです。でも、決して選手がふがいなかったわけではなくいつも通り一生懸命やってくれました。ただ勝負の運がちよっと福岡に傾いただけですから、また日韓中と本国体めざしてがんばります。

差神 浜本はインターハイの帰りに激しい下痢便に見舞われ、検査の濃縮習を停止させられて九州国体は欠場しましたが0157感動濃性でした。



2 試合目: イーハの敗者 対 □

3 試合目: イーハの勝者 対 □

◎競技時間

17日(土)

予選リーグ

(A・Bコート)

(C・Dコート)

第1試合	9:30~	10:00~
第2試合	11:00~	11:30~
第3試合	12:30~	13:00~
第4試合	14:00~	14:30~
第5試合	15:30~	16:00~
第6試合	17:00~	

18日(日)

決勝リーグ

第1試合	9:30~
第2試合	12:00~
第3試合	14:30~

◎競技会場

A・Bコート 西原町民体育館

C・Dコート 中城村民体育館

◎戦績記入欄

種別 / 順位	1 位	2 位	3 位	代表数
成年女子	熊本県	鹿児島県	宮崎県	2 県
少年男子	福岡県	長崎県	宮崎県	2 県
少年女子	福岡県	長崎県	沖縄県	2 県

H8.8.18 九州国体決勝 長崎 67 (28 + 39 : 24 + 46) 70 福岡 lotus123 2.4j

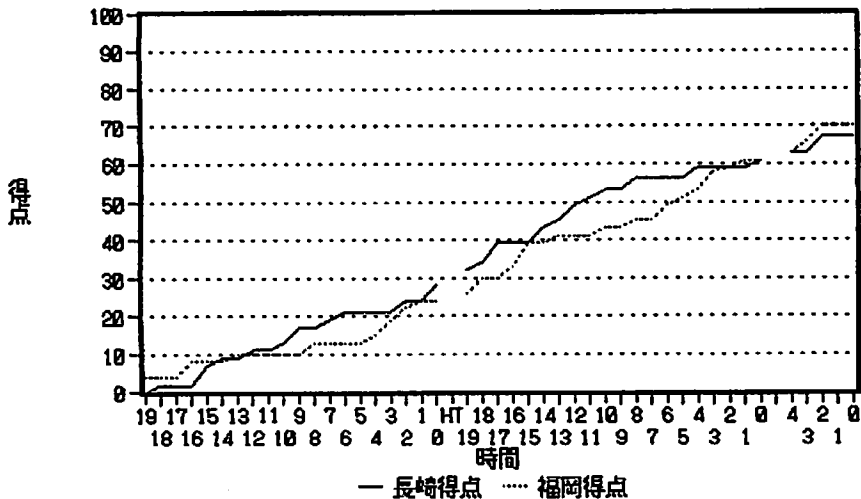
長崎	氏名	学年	身長	得点	反則	時間	野数	野成	野率	3数	3成	3率	自数	自ボ	自成	自率	DA	DA	STL	T O	B S	アシスト
前	④ 工藤 鶴	3	160	5	0	20	1	1	100%	2	1	50%	0	0	0	*	0	0	2	3	0	2
	⑤ 大野 鶴	3	161	2	0	20	1	0	0%	0	0	*	2	0	2	100%	2	2	3	1	0	1
	⑥ 肘井 鶴	3	175	10	2	20	13	5	38%	0	0	*	0	0	0	*	1	2	2	0	0	0
	⑧ 大滝 純	3	170	4	1	18	6	2	33%	2	0	0%	0	0	0	*	2	1	1	1	0	0
	⑨ 冨 純	3	169	5	1	4	2	1	50%	3	1	33%	0	0	0	*	0	1	0	0	0	0
	10 杉尾 純	3	159	0	0	0	0	0	*	0	0	*	0	0	0	*	0	0	0	0	0	0
	⑪ 副田 鶴	2	159	0	0	16	3	0	0%	0	0	*	0	0	0	*	0	1	1	0	0	1
半	15 森崎 鶴	1	163	2	1	2	1	1	100%	0	0	*	0	0	0	*	0	0	0	0	0	0
後	④ 工藤 鶴	3	160	4	0	18	3	2	67%	2	0	0%	0	0	0	*	0	1	1	2	0	0
	⑤ 大野 鶴	3	161	2	1	20	1	1	100%	1	0	0%	0	0	0	*	1	2	1	0	0	2
	⑥ 肘井 鶴	3	175	10	1	20	8	5	63%	0	0	*	0	0	0	*	4	6	1	0	0	1
	⑧ 大滝 純	3	170	10	0	18	7	5	71%	0	0	*	0	0	0	*	1	0	0	2	0	2
	⑨ 冨 純	3	169	4	0	7	5	2	40%	0	0	*	0	0	0	*	0	3	0	0	0	0
	10 杉尾 純	3	159	0	0	2	0	0	*	0	0	*	0	0	0	*	0	0	0	0	0	0
	⑪ 副田 鶴	2	159	9	0	15	1	0	0%	9	3	33%	0	0	0	*	0	1	0	0	0	1
半	15 森崎 鶴	1	163	0	0	0	0	0	*	0	0	*	0	0	0	*	0	0	0	0	0	0
集	前半合計			28	5	100	27	10	37%	7	2	29%	2	0	2	100%	8	12	9	5	0	4
	後半合計			39	2	100	25	15	60%	12	3	25%	0	0	0	*	7	16	3	4	0	6
	長崎前・後半合計			67	7	200	52	25	48%	19	5	26%	2	0	2	100%	15	28	12	9	0	10
計	他のデータ前半→	POSS 41		PPP 0.68						TRO 3	TRD 5	FTR 0	36%	60%	23%	12%	0%					
	他のデータ後半→	POSS 45		PPP 0.87						TRO 1	TRD 3	FTR 0	37%	73%	7%	9%	0%					
	他のデータ合計→	POSS 86		PPP 0.78						TRO 4	TRD 8	FTR 0	37%	67%	14%	10%	0%					
福岡	氏名	学年	身長	得点	反則	時間	野数	野成	野率	3数	3成	3率	自数	自ボ	自成	自率	DA	DA	STL	T O	B S	アシスト
前	④ 城丸 中	3	160	0	0	18	2	0	0%	5	0	0%	0	0	0	*	1	0	0	0	0	0
	⑤ 川畑 中	3	180	8	2	20	6	4	67%	0	0	*	0	1	0	0%	2	5	0	0	0	0
	6 田部 中	2	159	6	1	9	0	0	*	6	2	33%	0	0	0	*	0	0	0	0	0	0
	10 坂口 海	2	166	0	0	0	0	0	*	0	0	*	0	0	0	*	0	0	0	0	0	0
	⑫ 前田 筑	3	177	2	0	20	2	1	50%	1	0	0%	0	0	0	*	2	3	0	0	4	0
	13 高橋 第	2	173	6	1	11	4	3	75%	0	0	*	0	0	0	*	1	1	0	1	0	0
	⑭ 毛利 九	2	167	0	0	2	1	0	0%	1	0	0%	0	0	0	*	0	0	0	0	0	0
半	⑮ 牧草 近	2	179	2	0	20	2	1	50%	0	0	*	0	0	0	*	1	3	1	0	0	0
後	④ 城丸 中	3	160	6	0	18	2	0	0%	3	2	67%	0	0	0	*	0	1	1	0	0	5
	⑤ 川畑 中	3	180	10	2	18	6	5	83%	0	0	*	0	0	0	*	3	4	0	0	0	0
	6 田部 中	2	159	0	0	5	1	0	0%	2	0	0%	0	0	0	*	0	0	0	0	0	0
	10 坂口 海	2	166	15	0	12	4	3	75%	8	3	38%	0	0	0	*	0	1	0	0	0	0
	⑫ 前田 筑	3	177	4	0	15	5	2	40%	0	0	*	0	0	0	*	0	1	2	0	2	1
	⑬ 高橋 第	2	173	0	1	7	0	0	*	0	0	*	0	0	0	*	0	2	1	0	1	0
	14 毛利 九	2	167	2	0	8	1	1	100%	4	0	0%	0	0	0	*	0	0	0	0	0	0
半	⑮ 牧草 近	2	179	9	0	17	6	4	67%	0	0	*	2	0	1	50%	3	1	0	0	0	0
集	前半合計			24	4	100	17	9	53%	13	2	15%	0	1	0	0%	8	14	1	1	4	0
	後半合計			46	3	100	25	15	60%	17	5	29%	2	0	1	50%	7	12	4	0	3	6
	山手前・後半合計			70	7	200	42	24	57%	30	7	23%	2	1	1	33%	15	26	5	1	7	6
計	他のデータ前半→	POSS 46		PPP 0.60						TRO 1	TRD 2	FTR 1	40%	64%	2%	3%	12%					
	他のデータ後半→	POSS 40		PPP 1.00						TRO 1	TRD 2	FTR 0	32%	63%	9%	0%	8%					
	他のデータ合計→	POSS 86		PPP 0.81						TRO 2	TRD 4	FTR 1	36%	63%	6%	1%	10%					

*POSS=攻撃回数 *TRO=チームリバウンドOFF *STL=スティール(相手の凡ミスはSTLに入れない)
 *PPP=対POSS得点率 *TRD=チームリバウンドDEF *T O=ターンオーバー(味方のオフェンス凡ミス ファウルとヘルドボール)
 *B S=ブロックショット *FTR=フリースローリバウンド *○印はスタメン
 *自ボ=オフェンスフリースロー(スリーショットの3投目も含む)

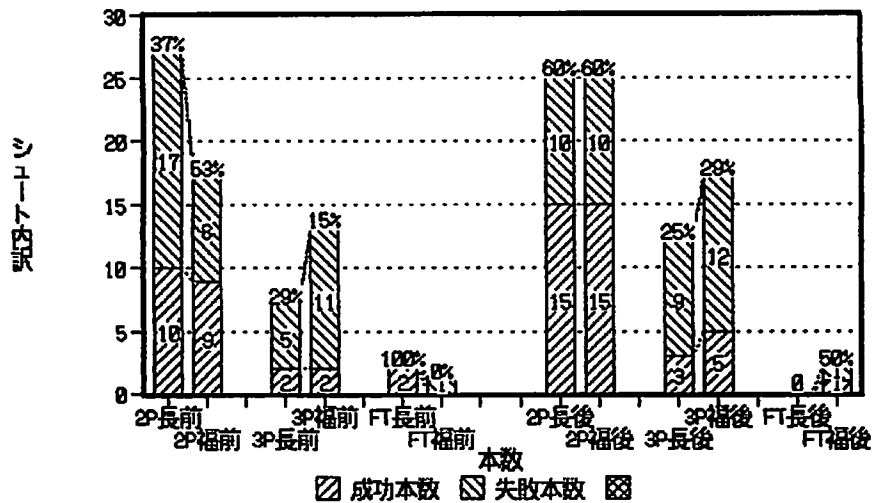
#	PPP	野率	3率	自率	DA	T O	DA	STL	B S	DA = 60%で100, DA = 85%で100, BS=対SHOTが10%で100	STL=対POSSが10%で100, T O=対POSSが6%で100 50%で0
長崎合計	53	74	48	100	61	90	78	100	0		
福岡合計	57	88	42	37	60	100	75	58	99	PPP=1.20以上で100 0.3以下で0	

延長戦のを設けてないので、延長戦のデータは後半に含めた。
 その内訳は、長崎 工藤2点 肘井2点 大滝2点で計6点
 福岡 川畑2点 坂口3点 牧草4点で計9点
 中でも、179センチの牧草が159センチの副田の目の前で決めたリバウンドショットが致命的であった

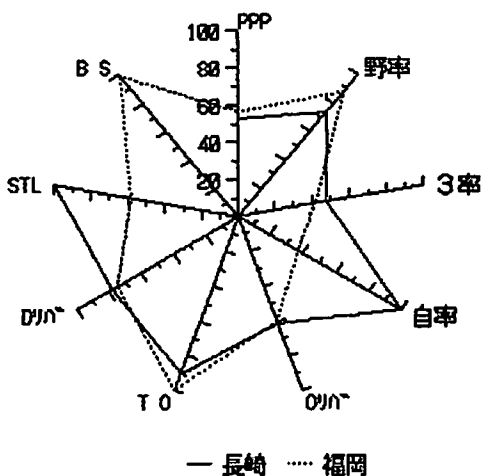
H8九州国体決勝
得点推移



H8九州国体決勝
シュート比較積み重ね棒



H8九州国体決勝
レーダーチャート



平成8年9月2日

関係各位

長崎少年女子バスケボールチーム
監督 山崎純男

平成8年度 日韓中親善大会結果報告

このことについて、下記のとおり報告いたします。

記

- 1 場所 長崎市
- 2 期間 8月25日(日)～28日(水)
- 3 結果 別記
- 4 出場者 *印はスターター 数字は出場時間(分)

#	氏名	中国戦	韓国戦						
4	工藤雅子	* 20	* 36						
5	大野慎子	* 25	* 36						
6	肘井 茜	* 20	* 40						
7	浜本左也香	20	0						
8	大滝まゆみ	* 25	* 39						
9	弓 恵理子	20	8						
10	杉尾可奈子	20	6						
11	副田裕子	* 20	* 35						
12	岡 葵 紀	0	0						
13	渡 辺 美和子	0	0						
14	井 澤 麻 梨	15	0						
15	森 崎 絵 梨	15	0						

5 感想

今年の中国は、大きさでは韓国と同じくらいでしたが弱いチームでした。どこかの省のチャンピオンでしょう。全国チャンピオンではないようです。韓国はチャンピオンチームの崇義高校でした。日本代表は名短です。男子は、韓国は全国チャンピオンの微分高校、日本はチャンピオンの能代がアジアジュニアの合宿の関係で出場できず、2位の洛南が出場しました。

私の予想では、女子は崇義・名短・長崎の順だろうと思っていたのですが、接戦の末最後に名短が抜け出して崇義を破り、全勝で1位。崇義の李コーチは審判の判定に少し不満をもらしていましたが、私の目では勝敗を左右するほどの判定ミスや愛国心判定はなかったと思います。

崇義と長崎の試合は、名短と崇義とは違った意味で面白い試合でした。なにしろ長崎は超小粒チーム。対する崇義は195センチのツインタワーを擁してスタメンの平均身長が183.5センチ。長崎のスタメンよりも20センチ上回ります。

前半、長崎のマッチアップゾーンが成功。センターへのパスをスティールしたり長崎の動きに翻弄されたパスミスの誘発などで崇義は攻撃のリズムがつかめません。一方崇義のディフェンスは長崎の動きを止めることができず、ゾーンに切り換えたりしましたが効果なし。前半は長崎1点リードで折り返しました。しかし後半がいきません。疲れが出て長崎の動きが一瞬遅れがちになるとポストの195センチにパスが渡ります。そうすると絶対2点だし、落ちてもしバウンドショットは絶対ですから差は開く一方。結局18点差で負けました。

インターハイからこっち、負けても「いいチームですねえ」と言われます。でも、最近はそのことばを聞くたびにムカムカします。もうクーベルタンの時代ではありません。勝負の世界において、負けて誉められるなんてありえません。9月1日まで充電休養。国体に全力投球します。

第4回 日・韓・中ジュニア交流競技会 バスケットボール競技

会場 長崎県立総合体育館

＜ 試 合 結 果 ＞

第1日目 (平成8年8月26日)

(女子)	長 崎	87	$\left\{ \begin{array}{l} 42 - 30 \\ 45 - 18 \end{array} \right\}$	48	中 国
(男子)	長 崎	77	$\left\{ \begin{array}{l} 36 - 28 \\ 41 - 35 \end{array} \right\}$	63	中 国
(女子)	韓 国	64	$\left\{ \begin{array}{l} 32 - 30 \\ 32 - 46 \end{array} \right\}$	76	日 本
(男子)	韓 国	98	$\left\{ \begin{array}{l} 41 - 34 \\ 57 - 33 \end{array} \right\}$	67	日 本

第2日目 (平成8年8月27日)

(女子)	長 崎	64	$\left\{ \begin{array}{l} 39 - 38 \\ 25 - 44 \end{array} \right\}$	82	韓 国
(男子)	長 崎	75	$\left\{ \begin{array}{l} 30 - 49 \\ 45 - 47 \end{array} \right\}$	96	韓 国
(女子)	中 国	63	$\left\{ \begin{array}{l} 20 - 67 \\ 43 - 46 \end{array} \right\}$	113	日 本
(男子)	中 国	54	$\left\{ \begin{array}{l} 23 - 41 \\ 31 - 35 \end{array} \right\}$	76	日 本

第3日目 (平成8年8月28日)

(女子)	韓 国	86	$\left\{ \begin{array}{l} 45 - 27 \\ 41 - 38 \end{array} \right\}$	65	中 国
(男子)	韓 国	83	$\left\{ \begin{array}{l} 50 - 30 \\ 33 - 32 \end{array} \right\}$	62	中 国

H8. 8. 27 日韓中親善 長崎 64 (39 + 25 : 38 + 44) 82 崇義 lotus123 2.4J

長崎	氏名	学年	身長	得点	反則	時間	野数	野成	野率	3数	3成	3率	自数	自ボ	自成	自率	オリハ	ドリハ	STL	T O	B S	アシスト
前	④ 工藤鶴	3	160	2	0	20	2	1	50%	3	0	0%	0	0	0	*	0	2	0	0	1	1
	⑤ 大野鶴	3	161	5	0	20	1	0	0%	2	1	50%	2	0	2	100%	3	0	1	1	1	3
	⑥ 肘井鶴	3	175	8	2	20	12	4	33%	0	0	*	0	0	0	*	2	3	1	0	0	0
	⑧ 大滝鶴	3	170	16	1	20	7	5	71%	2	2	100%	0	0	0	*	0	0	1	0	1	2
	9 弓純	3	169	0	0	0	0	0	*	0	0	*	0	0	0	*	0	0	0	0	0	0
	10 杉尾商	3	159	0	0	0	0	0	*	0	0	*	0	0	0	*	0	0	0	0	0	0
半	⑪ 副田鶴	2	159	8	0	20	2	1	50%	5	2	40%	0	0	0	*	0	0	0	0	0	0
後	④ 工藤鶴	3	160	0	3	16	1	0	0%	0	0	*	0	0	0	*	0	1	0	0	0	2
	⑤ 大野鶴	3	161	2	1	16	3	1	33%	0	0	*	0	0	0	*	0	0	1	0	0	0
	⑥ 肘井鶴	3	175	3	1	20	7	0	0%	0	0	*	6	0	3	50%	2	1	0	0	3	0
	⑧ 大滝鶴	3	170	4	1	19	5	1	20%	3	0	0%	2	0	2	100%	0	2	0	0	0	0
	9 弓純	3	169	6	0	8	3	2	67%	0	0	*	4	0	2	50%	2	1	0	0	0	0
	10 杉尾商	3	159	5	0	6	1	1	100%	2	1	50%	0	0	0	*	0	0	0	0	0	0
半	⑪ 副田鶴	2	159	5	1	15	2	1	50%	2	1	50%	0	0	0	*	0	2	0	0	0	0
集	前半合計			39	3	100	24	11	46%	12	5	42%	2	0	2	100%	8	9	3	1	3	6
	後半合計			25	7	100	22	6	27%	7	2	29%	12	0	7	58%	8	9	1	0	3	2
	長崎前・後半合計			64	10	200	46	17	37%	19	7	37%	14	0	9	64%	16	18	4	1	6	8
計	他のデータ前半→			POSS 39			PPP 1.00			TRO 3	TRD 4	FTR 0	40%	60%	9%	3%	10%					
	他のデータ後半→			POSS 35			PPP 0.71			TRO 4	TRD 2	FTR 4	32%	50%	3%	0%	8%					
	他のデータ合計→			POSS 74			PPP 0.86			TRO 7	TRD 6	FTR 4	36%	55%	5%	1%	9%					
崇義	氏名	学年	身長	得点	反則	時間	野数	野成	野率	3数	3成	3率	自数	自ボ	自成	自率	オリハ	ドリハ	STL	T O	B S	アシスト
前	5 柳貞欄	2年	172	0	0	0	0	0	*	0	0	*	0	0	0	*	0	0	0	0	0	0
	6 金裕慶	3年	167	0	1	10	1	0	0%	1	0	0%	0	0	0	*	0	0	0	0	0	0
	⑦ 金玖廷	3年	176	6	1	20	0	0	*	5	2	40%	0	0	0	*	0	0	0	0	0	0
	⑨ 伊桂圭	3年	175	3	3	15	0	0	*	4	1	25%	0	0	0	*	0	1	0	0	0	0
	⑩ 朴宣恰	2年	175	13	0	20	4	2	50%	5	3	60%	0	0	0	*	1	3	0	1	0	0
	11 張丞賢	2年	175	0	0	0	0	0	*	0	0	*	0	0	0	*	0	0	0	0	0	0
	⑫ 鄭珍敬	3年	195	14	1	20	8	6	75%	0	0	*	2	0	2	100%	3	4	0	0	0	0
半	⑬ 金季吟	2年	195	2	0	15	2	1	50%	0	0	*	0	0	0	*	1	4	1	0	0	0
後	5 柳貞欄	2年	172	0	0	2	0	0	*	0	0	*	0	0	0	*	0	0	0	0	0	0
	6 金裕慶	3年	167	2	0	8	1	1	100%	2	0	0%	0	0	0	*	0	0	0	0	0	0
	⑦ 金玖廷	3年	176	0	0	11	0	0	*	1	0	0%	0	0	0	*	0	0	0	0	0	0
	⑨ 伊桂圭	3年	175	11	0	20	4	2	50%	5	2	40%	0	1	1	100%	2	1	0	0	0	0
	⑩ 朴宣恰	2年	175	10	4	20	7	5	71%	0	0	*	0	1	0	0%	0	2	0	0	1	0
	11 張丞賢	2年	175	0	2	6	1	0	0%	0	0	*	0	0	0	*	1	2	0	0	0	0
	⑫ 鄭珍敬	3年	195	11	4	13	8	5	63%	0	0	*	0	1	1	100%	2	6	0	0	1	0
半	⑬ 金季吟	2年	195	10	2	20	8	5	63%	0	0	*	0	0	0	*	1	4	0	0	2	0
集	前半合計			38	6	100	15	9	60%	15	6	40%	2	0	2	100%	6	12	1	1	0	0
	後半合計			44	12	100	29	18	62%	8	2	25%	0	3	2	67%	9	17	0	0	4	0
	崇義前・後半合計			82	18	200	44	27	61%	23	8	35%	2	3	4	80%	15	29	1	1	4	0
計	他のデータ前半→			POSS 35			PPP 1.09			TRO 1	TRD 0	FTR 0	40%	60%	3%	3%	0%					
	他のデータ後半→			POSS 38			PPP 1.16			TRO 3	TRD 2	FTR 1	50%	68%	0%	14%						
	他のデータ合計→			POSS 73			PPP 1.12			TRO 4	TRD 2	FTR 1	45%	64%	1%	1%	6%					

*POSS=攻撃回数 *TRO=チームリハ'ウント'OFF *STL=スティー(相手の凡ミスはSTLに入れない)
 *PPP=対POSS得点率 *TRD=チームリハ'ウント'DEF *T O=ターンオーバー(味方のオフェンス凡ミス ファウルとヘッドボール)
 *B S=ブロックショット *FTR=フリースローリハ'ウント' *O印はスタメン
 *自ボ=オ'ナスフリースロー(スリーショットの3投目も含む)

#	PPP	野率	3率	自率	オリハ	T O	ドリハ	STL	B S	オリハ'=60%で100,ドリハ'=85%で100,BS=対SHOTが10%で100
長崎合計	63	57	67	71	59	100	64	55	90	STL=対POSSが10%で100, T O=対POSSが6%で100 50%で0
崇義合計	91	94	63	89	76	100	76	14	62	PPP=1.20以上で100 0.3以下で0

九州国体同様、勝てる試合をこれでふたつ落としたよ。
 原因は、後半バタッと動きが止まってドラウトに陥ったからだ。
 インターハイ以後の連戦の疲れ?それは確かにあるだろう。しかしそれを言い訳にしているのは次の国体も落とすよ。個人としてもチームとしても、これを切り抜ける努力をして国体に臨もう。

